

# Chapitre 19 : PRIX A LA CONSOMMATION FINALE DES MENAGES

## SOMMAIRE

I.	LISTE DES GRAPHIQUES .....	289
II.	LISTE DES TABLEAUX .....	289
III.	PRESENTATION.....	290
IV.	METHODOLOGIE.....	290
V.	SOURCES DE DOCUMENTATION .....	290

**I. LISTE DES GRAPHIQUES**

<b>GRAPHIQUE 19. 1:</b> EVOLUTION GÉNÉRALE DES PRIX SUR LES DOUZE MOIS.....	291
<b>GRAPHIQUE 19. 2:</b> EVOLUTION DES PRIX DES PRODUITS ALIMENTAIRES AU PREMIER TRIMESTRE 2016.....	291
<b>GRAPHIQUE 19. 3:</b> EVOLUTION DU PRIX DE QUELQUES FONCTIONS DE CONSOMMATION AU PREMIER TRIMESTRE 2016.....	291

**II. LISTE DES TABLEAUX**

<b>TABLEAU 19. 1:</b> EVOLUTION DE L'INDICE NATIONAL DES PRIX (BASE 100 ANNÉE 2011).....	292
<b>TABLEAU 19. 2:</b> EVOLUTION DE L'INDICE DES PRIX PAR FONCTION DE CONSOMMATION AU COURS DU 1 <sup>ER</sup> SEMESTRE 2016 (BASE 100=2011).....	292
<b>TABLEAU 19. 3:</b> EVOLUTION DE L'INDICE DES PRIX DES DIFFÉRENTES RÉGIONS AU COURS DU 1 <sup>ER</sup> SEMESTRE 2016 (BASE 100=2011).....	293
<b>TABLEAU 19. 4:</b> EVOLUTION DE L'INDICE DES PRIX PAR GROUPES SECONDAIRES DES PRODUITS AU COURS DU PREMIER SEMESTRE 2016 (BASE 100=2011) À DOUALA .....	293
<b>TABLEAU 19. 6:</b> EVOLUTION DE L'INDICE DES PRIX PAR FONCTION DE CONSOMMATION AU COURS DE L'ANNÉE 2014 (BASE 100=2011) À NGAOUNDÉRÉ.....	294
<b>TABLEAU 19. 7:</b> EVOLUTION DE L'INDICE DES PRIX PAR FONCTION DE CONSOMMATION AU COURS DE L'ANNÉE 2014 (BASE 100=2011) À BERTOUA .....	295
<b>TABLEAU 19. 8:</b> EVOLUTION DE L'INDICE DES PRIX PAR FONCTION DE CONSOMMATION AU COURS DE L'ANNÉE 2014 (BASE 100=2011) À MAROUA .....	296
<b>TABLEAU 19. 9:</b> EVOLUTION DE L'INDICE DES PRIX PAR FONCTION DE CONSOMMATION AU COURS DE L'ANNÉE 2014 (BASE 100=2011) À GAROUA .....	297
<b>TABLEAU 19. 10:</b> EVOLUTION DE L'INDICE DES PRIX PAR FONCTION DE CONSOMMATION AU COURS DE L'ANNÉE 2014 (BASE 100=2011) À BAMENDA .....	298
<b>TABLEAU 19. 11:</b> EVOLUTION DE L'INDICE DES PRIX PAR FONCTION DE CONSOMMATION AU COURS DE L'ANNÉE 2014 (BASE 100=2011) À BAFOUSSAM.....	299
<b>TABLEAU 19. 12:</b> EVOLUTION DE L'INDICE DES PRIX PAR FONCTION DE CONSOMMATION AU COURS DE L'ANNÉE 2014 (BASE 100=2011) À EBOLOWA.....	300
<b>TABLEAU 19. 13:</b> EVOLUTION DE L'INDICE DES PRIX PAR FONCTION DE CONSOMMATION AU COURS DE L'ANNÉE 2014 (BASE 100=2011) À BUÉA.....	301
<b>TABLEAU 19. 14:</b> EVOLUTION MENSUELLE DE L'INDICE DES PRIX DES DIFFÉRENTS GROUPES DE PRODUITS AU COURS DE L'ANNÉE 2014 (BASE 100=1993).....	302

### III. Présentation

Les prix à la consommation finale des ménages enregistrent, au cours du premier semestre 2016, une hausse de 1,3% par rapport au même semestre de l'année 2015. Cette hausse était de 3,4% il y a un an. La hausse ainsi enregistrée sur les douze derniers mois provient en grande partie de la forte augmentation de 7,4% des prix des boissons alcoolisées et tabacs et 4,9% de ceux des services de restaurants et hôtels, et dans une moindre mesure ceux des produits alimentaires et boissons non alcoolisées qui se sont accrus de 2,1%. Par contre, il faut noter que les tensions observées sur les prix des transports il y a un an avec la révision à la hausse de 15% des prix à la pompe des carburants à compter du 1er juillet 2014 tendent à s'estomper. E effet, le 1er janvier 2016, le prix des produits pétroliers ont enregistré une baisse (le litre de l'essence super est passé de 650 Fcfa à 630 Fcfa et celui du Gasoil de 600 Fcfa à 575 Fcfa)

Sur le plan spatial, les prix à la consommation ont augmenté dans toutes les villes au cours des douze derniers mois. La ville de Buéa a enregistré la plus forte hausse des prix (3,1%) suivie de celles de Bamenda (2,7%), Bafoussam (2,0%), Ngaoundéré (1,9%) et Ebolowa (1,7%).

Pour les produits alimentaires, la hausse des prix est imputable aux prix des fruits (10,5%), des légumes (7,1%) et des poissons et des fruits de mer (2,7%).

### IV. Méthodologie

L'Indice National des Prix est une mesure de l'évolution globale au niveau national des prix de détail des biens et services destinés à la consommation finale. Il ne tient donc pas compte des biens d'investissement achetés par les ménages, tels que les matériaux de construction. L'année de base du calcul de l'indice des prix qui était 1993 est passée en 2011. Depuis cette année, les indices des prix sont calculés pour tous les chefs-lieux de région. La moyenne pondérée de ces indices donne l'Indice National des Prix (INP) qui permet d'obtenir un taux d'inflation au niveau national suivant une démarche en deux temps.

#### ➤ Calcul de l'Indice Régional

Les indices régionaux sont calculés par la formule de Laspeyres d'après les étapes ci-dessous:

- calcul des prix moyens (des différents points de vente) pour chaque variété ;
- calcul de l'indice élémentaire de la variété ;
- calcul de l'indice de poste comme moyenne simple ou pondérée des indices des variétés, suivant que ces variétés sont homogènes ou hétérogènes ;
- calcul des indices des sous-groupes de produits à partir des indices des postes ;
- calcul des indices des groupes à partir de ceux des sous-groupes de produits ;
- calcul de l'indice des fonctions de consommation à partir des indices des groupes de consommation de la région ;

- calcul de l'indice général (régional) des prix à partir de l'indice des fonctions de consommation.

A chaque étape, il est tenu compte des pondérations calculées en agrégeant celles des niveaux inférieurs. Les indices intermédiaires offrent des opportunités d'analyses fines qui ne font pas encore l'objet de publication.

#### ➤ Calcul de l'Indice National

L'indice national est une moyenne pondérée des indices régionaux.

La pondération d'une région donnée est son poids dans la population urbaine, sous l'hypothèse que celle-ci est un bon indicateur de la demande.

#### ➤ Points d'observation

On distingue dans chaque centre d'observation plusieurs types de points de vente, à savoir : les supermarchés, les grands magasins, les épiceries modernes, les autres commerces modernes, les marchés, les hôtels, les restaurants, les bars, les café-restaurants, les prestataires de services publics, les prestataires du secteur des transports, les cliniques, les laboratoires médicaux, les pharmacies et écoles, les ménages.

#### ➤ Caractéristiques des prix à observer :

Les prix utilisés dans l'Indice d'Harmonisation des Prix à la consommation (IHPC) sont les prix d'acquisition au comptant des produits par les ménages dans le cadre d'opérations monétaires.

Le prix d'acquisition représente le montant proposé par le vendeur ou effectivement payé par l'acheteur au moment de l'achat des produits. Il comprend les éventuels impôts et taxes moins les subventions sur les produits.

#### ➤ Méthodes d'observation :

Le prix observé est le prix payé par un consommateur qui ne bénéficie d'aucune condition particulière et pour un achat au comptant.

Pour les produits alimentaires et les combustibles vendus dans des unités non conventionnelles : unité, bâton, tas, boîte, seau, cageot...etc., l'agent de relevé des prix procède par achats suivis de pesées ou mesures (bois de chauffage) des produits ou des variétés. Ces types de produits se trouvent surtout sur les marchés.

Pour les produits vendus avec des mesures conventionnelles, on relève simplement les prix affichés.

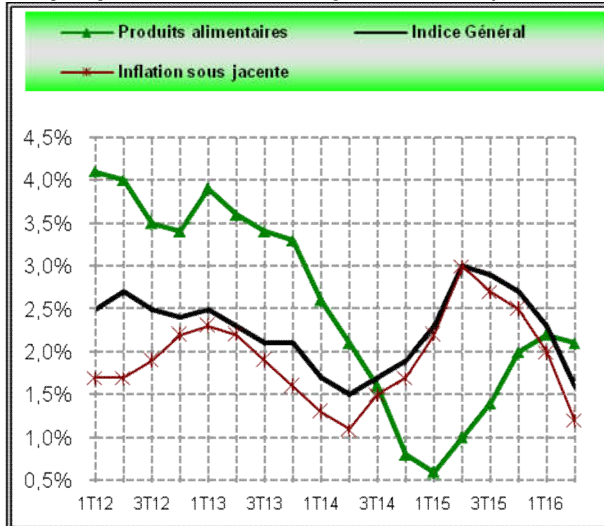
### V. Sources de documentation

Les données présentées dans ce chapitre proviennent du service des prix de l'Institut National de la Statistique en collaboration avec les services régionaux de la statistique.

#### Publications de l'Institut National de la Statistique

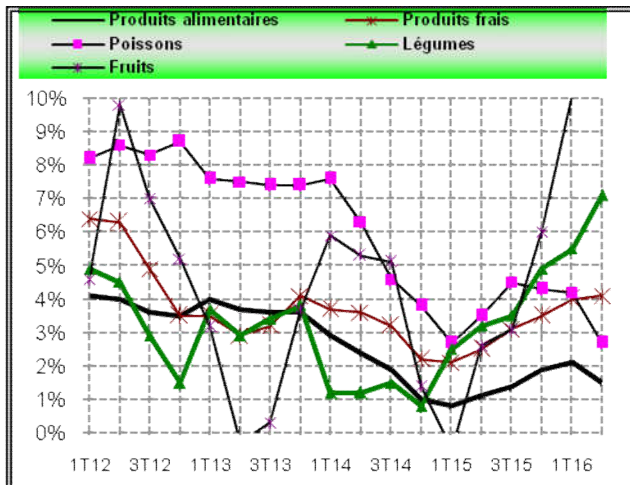
*Évolution des prix à la consommation finale des ménages au Cameroun (Mensuelle, Trimestrielle, Semestrielle et Annuelle).*

**Graphique 19. 1:** Evolution générale des prix sur les douze mois



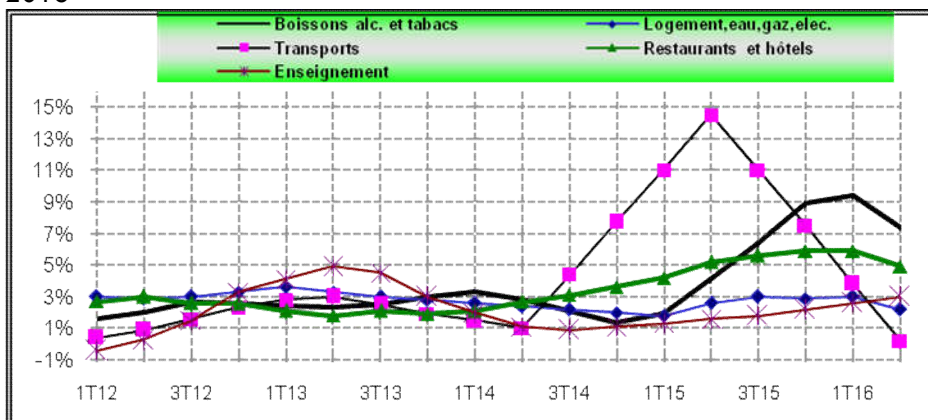
SOURCE : INS

**Graphique 19. 2:** Evolution des prix des produits alimentaires au premier trimestre 2016



SOURCE : INS

**Graphique 19. 3:** Evolution du prix de quelques fonctions de consommation au premier trimestre 2016



SOURCE : INS

**Tableau 19. 1:** Evolution de l'indice national des prix (Base 100 année 2011)

Mois/Années	2013	2014	2015	2016 1er sem
Janvier	103,4	105,3	107,9	109,8
Février	104,1	107,2	108,3	109,7
Mars	105,7	106,3	108,3	109,8
Avril	105,7	106,3	108,8	110,0
Mai	103,3	105,3	109,0	110,5
Juin	107,8	108,8	109,5	110,2
Juillet	103,7	105,4	109,8	///
Août	104,1	106,8	109,7	///
Septembre	103,8	105,9	110,0	///
Octobre	106,0	107,8	110,0	///
Novembre	104,5	106,4	109,8	///
Décembre	103,4	105,3	110,2	///
Moyenne annuelle	<b>104,1</b>	<b>107,2</b>	<b>109,3</b>	///
<b>Inflation (%)</b>			<b>1,9</b>	///

SOURCE : INS

**Tableau 19. 2:** Evolution de l'indice des prix par fonction de consommation au cours du 1<sup>er</sup> semestre 2016 (Base 100=2011)

Fonction de consommation	2012	2013	2014	2015	2016 1 <sup>er</sup> sem	1 <sup>er</sup> sem 16/2 <sup>e</sup> sem 15	
Produits alimentaires et boissons non alcoolisées	103,4	106,8	107,6	109,8	110,7	-	0,1%
Produits alimentaires				110,3	110,8	-	0,1%
Boissons non alcoolisées				107,5	108,4	-	0,2%
Boissons alcoolisées et tabacs	102,6	105,7	107,2	116,7	120,1		1,3%
Articles d'habillement et	102,2	103,5	105,1	105,2	104,9	-	0,3%
Logement, eau, gaz, électricité et autres combustibles	103,3	106,1	108,2	111,4	112,6		0,5%
Meubles, articles de ménage et entretien courant du foyer	101,4	103,5	103,9	105,5	106,1		0,2%
Santé	100,3	100,8	101,6	102,0	101,7	-	0,3%
transports	102,3	104,2	112,3	120,7	119,7	-	0,9%
Communications	99,3	96,4	94,0	91,4	89,7	-	1,2%
Loisirs et culture	100,1	100,3	101,0	101,5	102,7		0,3%
Enseignement	103,3	106,4	107,5	109,9	112,3		1,1%
Restaurants et hôtels	102,6	104,6	108,3	114,6	118,2		2,0%
Biens et services divers	101,2	102,6	103,5	106,3	107,6		0,6%
<b>INDICE GENERAL</b>	<b>102,4</b>	<b>104,5</b>	<b>106,4</b>	<b>109,3</b>	<b>110,0</b>		<b>0,1%</b>

SOURCE : INS

**Tableau 19. 3:** Evolution de l'indice des prix des différentes régions au cours du 1<sup>er</sup> semestre 2016 (Base 100=2011)

Ville	2012	2013	2014	2015	2015 2 <sup>e</sup> sem-	2016 1 <sup>er</sup> sem	1 <sup>er</sup> sem 16/ 2 <sup>e</sup> sem-15
Yaoundé	101,0	103,4	105,3	108,4	108,7	109,4	0,6%
Douala	102,1	104,1	107,2	109,8	110,4	110,7	0,2%
Bafoussam	103,0	105,7	106,3	108,0	109,1	108,8	-0,2%
Bamenda	102,9	105,7	106,3	109,4	110,9	110,1	-0,7%
Garoua	102,7	103,3	105,3	109,2	110,1	108,6	-1,3%
Maroua	105,5	107,8	108,8	110,9	111,2	110,2	-0,9%
Ngaoundéré	102,6	103,7	105,4	106,7	108,0	107,9	-0,1%
Bertoua	102,8	104,1	106,8	109,3	108,9	109,2	0,2%
Buéa	102,4	103,8	105,9	110,4	111,4	112,1	0,6%
Ebolowa	102,8	106,0	107,8	111,5	111,9	112,1	0,2%
<b>National</b>	<b>102,4</b>	<b>104,5</b>	<b>106,4</b>	<b>109,3</b>	<b>109,9</b>	<b>110,0</b>	<b>0,1%</b>

SOURCE : INS

**Tableau 19. 4:** Evolution de l'indice des prix par groupes secondaires des produits au cours du premier semestre 2016 (Base 100=2011) à Douala

Libellé	2013	2014	2015	2015 2 <sup>e</sup> sem	1 <sup>er</sup> sem 16	1 <sup>er</sup> sem 16/ 2 <sup>e</sup> sem-15
Produits locaux	104,9	107,1	110,6	111,6	111,7	0,1%
Produits importés	103,7	105,0	105,9	106,0	105,4	-0,6%
Energie	103,5	106,0	108,7	108,8	107,7	-1,0%
<i>Produits pétroliers</i>	100,8	105,0	109,4	109,4	107,7	-1,6%
Produits frais	107,8	110,2	114,0	116,0	116,8	0,6%
Hors produits frais et énergie	103,8	105,6	108,3	108,7	108,7	0,0%
Primaire	107,5	109,3	112,9	114,2	114,3	0,1%
secondaire	102,4	103,3	104,5	104,7	104,4	-0,3%
Tertiaire	103,9	107,2	111,3	111,8	112,2	0,3%
Durable	101,9	103,0	104,6	105,2	105,6	0,5%
Non durable	105,3	106,6	109,4	110,3	110,1	-0,1%
Semi Durable	103,0	104,1	104,5	104,6	104,5	-0,2%
Services	103,9	107,2	111,4	111,9	112,3	0,3%

SOURCE : INS

**Tableau 19. 5:** Evolution de l'indice des prix par fonctions de consommation au cours du premier semestre 2016 (Base 100=2011)

<b>FONCTION DE CONSOMMATION</b>	<b>1<sup>er</sup> sem</b>	<b>2<sup>e</sup> sem-</b>	<b>janv- 16</b>	<b>févr- 16</b>	<b>mars- 16</b>	<b>avr- 16</b>	<b>mai- 16</b>	<b>juin- 16</b>	<b>1<sup>er</sup> sem</b>	<b>1<sup>er</sup> sem</b>	<b>1<sup>er</sup> sem</b>	<b>juil 15 à juin 16</b>
Produits alimentaires et boissons non alcooliques	<b>108,7</b>	<b>110,8</b>	110,1	110,3	110,1	110,7	112,0	111,2	110,7	-	1,9%	2,1%
<i>Produits alimentaires</i>	<b>108,7</b>	<b>110,9</b>	110,1	110,3	110,1	110,8	112,1	111,3	110,8	-	1,9%	2,1%
<i>Boissons non alcoolisées</i>	<b>107,1</b>	<b>108,7</b>	108,7	109,1	108,8	107,9	108,0	108,1	108,4	-	1,3%	2,5%
Boissons alcoolisées et tabacs	<b>114,9</b>	<b>118,6</b>	120,0	119,6	119,9	120,0	120,6	120,5	120,1	1,3%	4,5%	7,4%
Articles d'habillement et chaussures	<b>105,2</b>	<b>105,2</b>	105,1	104,9	105,1	104,6	104,7	105,0	104,9	-	-	-0,4%
Logement, eau, gaz, électricité et autres combustibles.	<b>110,7</b>	<b>112,1</b>	112,4	111,6	112,9	112,8	113,6	112,5	112,6	0,5%	1,8%	2,2%
Meubles, articles de ménage et entretien courant du foyer.	<b>105,0</b>	<b>105,9</b>	105,7	105,8	106,6	106,3	106,1	105,9	106,1	0,2%	1,0%	1,3%
Santé	<b>102,1</b>	<b>102,0</b>	101,9	101,8	101,7	102,0	101,6	101,5	101,7	-	-	0,0%
transports	<b>120,6</b>	<b>120,8</b>	119,6	119,3	120,0	119,7	119,9	120,0	119,7	-	-	0,2%
Communications	<b>92,1</b>	<b>90,8</b>	90,6	90,5	89,5	89,2	89,0	89,2	89,7	-	-	-2,7%
Loisirs et culture	<b>100,6</b>	<b>102,3</b>	102,6	102,5	102,6	102,9	102,9	102,7	102,7	0,3%	2,1%	1,6%
Enseignement	<b>108,7</b>	<b>111,2</b>	112,1	112,1	112,4	112,4	112,4	112,6	112,3	1,1%	3,4%	3,1%
Restaurants et	<b>113,3</b>	<b>115,9</b>	117,8	118,3	117,8	118,4	118,3	118,7	118,2	2,0%	4,4%	4,9%
Biens et services	<b>105,7</b>	<b>106,9</b>	107,6	107,3	107,4	107,8	107,7	108,0	107,6	0,6%	1,8%	2,3%
<b>INDICE GENERAL</b>	<b>108,6</b>	<b>109,9</b>	<b>109,8</b>	<b>109,7</b>	<b>109,8</b>	<b>110,0</b>	<b>110,5</b>	<b>110,2</b>	<b>110,0</b>	<b>0,1%</b>	<b>1,3%</b>	<b>1,6%</b>

SOURCE : INS

**Tableau 19. 6:** Evolution de l'indice des prix par fonction de consommation au cours de l'année 2014 (Base 100=2011) à Bertoua

Libellé	Année 2011	Année 2013	Janv-14	Févr-14	Mars-14	Avr-14	Mai-14	Juin-14	Juil-14	Août-14	Sept-14	Oct-14	Nov-14	Déc-14	Année 2014
Produits alimentaires et boissons non alcoolisées	105,2	106,8	102,1	101,9	106,9	110,2	113,0	112,3	108,8	109,4	108,6	106,7	106,5	107,0	107,8
Tabac et stupéfiants	100,8	100,7	100,4	100,8	100,5	100,4	100,4	101,0	100,7	100,8	101,2	100,8	100,4	100,0	100,8
Articles d'habillement et chaussures	101,4	101,5	101,5	101,1	101,6	101,5	101,5	101,5	101,5	101,5	101,5	101,5	101,5	101,3	101,4
Logement, eau, gaz, électricité et autres combustibles	101,5	106,7	126,1	121,9	122,2	104,6	99,8	101,5	120,8	120,7	120,7	121,1	119,7	120,0	116,6
Meubles, articles de ménage et entretien courant du foyer	102,5	102,8	102,8	102,0	102,2	102,2	102,2	102,9	102,9	102,8	102,8	102,8	102,8	102,8	102,6
Santé	100,0	100,0	100,0	100,0	100,0	100,0	100,0	100,0	100,0	100,0	100,0	99,9	100,0	100,0	100,0
Transports	100,2	99,0	97,6	99,4	99,4	99,4	99,4	97,9	123,1	123,2	123,2	123,2	124,2	124,2	111,2
Communication	100,1	100,1	100,1	100,1	100,1	100,1	100,1	100,1	100,1	100,1	100,1	100,1	100,1	100,1	100,1
Loisirs et culture	99,9	99,9	100,0	99,0	100,0	100,1	100,0	99,9	100,0	100,0	100,0	100,0	100,0	99,8	99,9
Enseignement	100,1	101,6	101,4	101,4	101,4	101,4	101,4	101,4	101,4	101,4	101,4	101,4	101,4	101,4	101,6
Restaurants et Hôtels	102,9	103,2	102,0	102,0	102,0	102,0	102,0	102,0	102,0	102,0	102,0	102,0	102,0	102,0	102,9
Biens et services divers	101,4	101,1	101,1	101,1	101,1	101,1	101,1	101,1	101,1	101,1	101,1	101,1	101,1	101,1	101,3
<b>Indice Général</b>	<b>102,8</b>	<b>104,1</b>	<b>104,7</b>	<b>104,2</b>	<b>106,3</b>	<b>105,2</b>	<b>105,7</b>	<b>105,4</b>	<b>108,7</b>	<b>109,0</b>	<b>108,4</b>	<b>107,9</b>	<b>107,7</b>	<b>108,0</b>	<b>106,8</b>

SOURCE : INS



**Tableau 19.7:** Evolution de l'indice des prix par fonction de consommation au cours de l'année 2014 (Base 100=2011) à Maroua

Libellé	Année 2013	Année 2014	Janv- 14	Févr- 14	Mars-14	Avr-14	Mai- 14	Juin- 14	Juil- 14	Août- 14	Sept- 14	Oct- 14	Nov- 14	Déc- 14	Année 2014
Produits alimentaires et boissons non alcoolisées	106,7	109,8	108,9	108,7	108,2	107,5	110,4	107,4	111,5	110,2	109,7	113,2	115,7	114,4	110,5
Tabac et stupéfiants	101,7	101,8	107,0	105,4	109,8	109,7	112,0	104,1	105,4	111,8	108,5	114,1	115,6	115,9	109,9
Articles d'habillement et chaussures	107,2	107,6	108,1	108,0	107,5	107,7	107,8	108,3	109,1	109,7	108,9	108,7	112,1	110,2	108,9
Logement, eau, gaz, électricité et autres combustibles	110,8	116,4	117,6	117,2	117,3	117,2	117,3	118,3	117,4	115,1	115,4	101,2	107,4	108,2	114,1
Meubles, articles de ménage et entretien courant du foyer	104,7	109,0	109,6	109,7	109,9	110,0	109,8	110,0	110,0	110,0	110,0	106,3	110,4	110,5	109,7
Santé	99,7	101,1	103,0	102,9	103,0	103,0	102,8	103,0	104,0	104,3	103,6	103,3	103,4	103,3	103,3
Transports	100,9	101,0	100,4	101,3	100,9	101,1	100,9	101,3	116,2	117,7	118,1	117,2	120,3	118,0	109,5
Communication	100,3	87,8	88,5	79,6	93,1	75,5	68,4	75,5	74,5	74,4	72,1	81,9	82,9	70,9	78,1
Loisirs et culture	101,4	102,1	102,7	103,0	102,6	102,9	103,5	101,4	102,8	101,6	103,6	100,9	104,6	105,9	103,0
Enseignement	102,2	105,0	111,7	110,7	110,6	110,7	110,7	111,7	110,8	110,8	110,8	110,7	110,7	110,7	110,9
Restaurants et Hôtels	100,8	103,9	105,0	105,9	105,9	105,0	106,9	106,9	105,9	105,9	105,0	105,9	105,9	105,9	105,8
Biens et services divers	101,5	102,9	101,3	101,4	101,3	101,3	101,3	102,4	101,4	101,3	103,0	101,2	101,2	101,2	101,5
<b>Indice Général</b>	<b>105,5</b>	<b>107,8</b>	<b>107,8</b>	<b>107,6</b>	<b>107,6</b>	<b>106,9</b>	<b>108,2</b>	<b>107,1</b>	<b>110,0</b>	<b>109,5</b>	<b>109,2</b>	<b>109,1</b>	<b>111,8</b>	<b>110,7</b>	<b>108,8</b>

SOURCE : INS

**Tableau 19. 8:** Evolution de l'indice des prix par fonction de consommation au cours de l'année 2014 (Base 100=2011) à Garoua

Libellé	Année 2012	Année 2013	Janv-14	Févr-14	Mars-14	Avr-14	Mai-14	Juin-14	Juil-14	Août-14	Sept-14	Oct-14	Nov-14	Déc-14	Année 2014
<b>Produits alimentaires et boissons non alcoolisées</b>	105,1	106,5	107,0	106,5	106,1	105,5	105,0	107,3	107,7	107,6	107,0	108,0	110,0	108,4	107,2
<b>Tabac et stupéfiants</b>	106,5	107,8	108,1	108,8	107,0	107,2	111,8	111,0	106,6	111,3	106,9	107,0	109,6	110,6	108,8
<b>Articles d'habillement et chaussures</b>	99,9	99,4	99,2	99,4	99,5	99,3	99,5	99,4	99,4	99,5	100,3	100,3	100,3	107,0	100,3
<b>Logement, eau, gaz, électricité et autres</b>	106,0	102,4	105,0	103,3	101,7	100,0	101,4	99,6	97,4	102,9	106,3	106,8	125,7	117,1	105,6
<b>Meubles, articles de ménage et entretien courant du foyer</b>	97,0	97,7	98,8	98,7	100,3	98,6	98,7	97,2	98,8	98,8	98,8	100,1	98,8	100,4	99,0
<b>Santé</b>	100,5	101,4	101,3	101,4	101,6	102,5	102,4	101,9	100,7	101,2	101,2	101,1	102,1	101,8	101,6
<b>Transports</b>	101,6	102,6	102,8	102,8	102,7	102,8	102,8	102,2	124,8	124,9	124,9	124,9	124,8	124,0	113,7
<b>Communication</b>	101,3	102,6	102,0	102,1	102,0	102,0	102,0	102,0	102,0	102,0	102,0	102,0	102,0	102,1	102,1
<b>Loisirs et culture</b>	102,2	103,2	103,7	103,4	103,4	103,4	102,9	103,5	103,4	102,8	102,8	102,8	102,8	103,1	103,2
<b>Enseignement</b>	100,8	102,6	102,4	102,6	102,3	102,3	102,0	102,0	102,0	102,2	103,3	103,4	103,6	103,8	102,7
<b>Restaurants et Hôtels</b>	100,7	104,0	104,7	104,6	105,5	104,2	103,0	102,2	102,2	102,0	102,0	102,0	101,8	102,9	103,1
<b>Biens et services divers</b>	100,0	101,6	101,0	101,2	100,7	101,2	103,1	102,9	106,6	106,5	106,5	106,8	106,5	116,0	104,9
<b>Indice Général</b>	<b>102,7</b>	<b>103,3</b>	<b>103,9</b>	<b>103,6</b>	<b>103,4</b>	<b>102,8</b>	<b>102,9</b>	<b>103,3</b>	<b>105,6</b>	<b>106,2</b>	<b>106,4</b>	<b>106,9</b>	<b>109,6</b>	<b>109,6</b>	<b>105,3</b>

SOURCE : INS

**Tableau 19. 9:** Evolution de l'indice des prix par fonction de consommation au cours de l'année 2014 (Base 100=2011) à Bamenda

Libellé	Année 2011	Année 2013	Janv-14	Févr-14	Mars-14	Avr-14	Mai-14	Juin-14	Juil-14	Août-14	Sept-14	Oct-14	Nov-14	Déc-14	Année 2014
<b>Produits alimentaires et boissons non alcoolisées</b>	104,2	106,3	105,7	104,8	104,6	103,3	103,1	100,4	102,7	104,4	103,9	105,2	106,7	105,6	104,2
<b>Tabac et stupéfiants</b>	103,4	107,8	113,7	108,0	109,5	110,6	112,2	110,3	112,2	115,4	113,7	114,4	111,6	114,0	112,1
<b>Articles d'habillement et chaussures</b>	107,0	110,2	109,8	110,5	110,4	109,7	108,4	109,3	110,5	109,2	110,4	110,4	110,7	112,6	110,2
<b>Logement, eau, gaz, électricité et autres</b>	100,8	103,4	103,8	103,9	103,9	103,8	103,9	103,7	105,4	103,8	103,8	103,8	103,6	104,0	104,0
<b>Meubles, articles de ménage et entretien courant</b>	101,4	104,5	105,1	107,6	105,0	107,0	105,6	105,3	108,1	109,5	108,7	106,8	107,6	107,7	107,0
<b>Santé</b>	100,1	104,2	104,6	104,7	104,7	104,7	104,7	104,7	104,7	104,7	104,9	104,7	104,7	104,0	104,6
<b>Transports</b>	102,8	106,1	106,4	106,3	105,9	105,5	106,3	106,3	116,1	116,8	116,9	116,8	116,7	116,7	111,4
<b>Communication</b>	98,8	97,6	94,9	94,2	96,6	93,4	94,2	93,4	94,9	95,4	94,7	92,6	94,9	93,3	94,4
<b>Loisirs et culture</b>	104,1	107,8	109,5	108,8	108,3	107,9	108,9	108,4	109,9	110,9	106,0	108,6	108,1	111,6	108,9
<b>Enseignement</b>	101,0	101,5	101,6	101,6	101,6	101,6	101,6	101,6	101,6	102,1	106,7	106,7	106,7	106,7	103,3
<b>Restaurants et Hôtels</b>	101,0	104,9	106,8	107,7	107,3	109,1	108,8	109,3	108,0	108,0	108,1	106,1	105,8	109,9	107,9
<b>Biens et services divers</b>	103,5	108,8	109,9	110,8	110,9	111,2	112,9	110,4	113,0	113,0	113,3	113,8	113,0	113,6	112,1
<b>Indice Général</b>	<b>102,9</b>	<b>105,7</b>	<b>105,8</b>	<b>105,7</b>	<b>105,5</b>	<b>105,1</b>	<b>105,1</b>	<b>104,1</b>	<b>106,7</b>	<b>107,1</b>	<b>107,0</b>	<b>107,2</b>	<b>107,7</b>	<b>108,0</b>	<b>106,3</b>

SOURCE : INS

**Tableau 19. 10:** Evolution de l'indice des prix par fonction de consommation au cours de l'année 2014 (Base 100=2011) à Bafoussam

Libellé	Année 2011	Année 2013	Janv- 14	Févr- 14	Mars-14	Avr-14	Mai- 14	Juin- 14	Juil- 14	Août- 14	Sept- 14	Oct- 14	Nov- 14	Déc- 14	Année 2014
<b>Produits alimentaires et boissons non alcoolisées</b>	103,4	105,5	105,1	106,0	105,6	103,3	102,6	101,0	100,4	101,5	103,4	104,3	104,8	103,4	103,4
<b>Tabac et stupéfiants</b>	100,8	102,8	103,7	107,0	107,2	105,9	106,2	105,0	105,4	103,9	104,2	104,3	106,3	106,7	105,5
<b>Articles d'habillement et chaussures</b>	102,7	101,9	104,6	103,6	102,6	101,4	103,4	103,2	106,1	104,8	104,2	108,3	104,6	106,3	104,4
<b>Logement, eau, gaz, électricité et autres</b>	104,3	110,8	112,2	111,9	111,9	110,3	112,3	104,8	105,2	105,0	108,8	108,1	111,2	109,3	109,2
<b>Meubles, articles de ménage et entretien courant du foyer</b>	100,5	101,9	102,1	103,4	102,6	102,0	103,0	102,7	102,8	101,8	102,6	102,9	102,4	101,3	102,5
<b>Santé</b>	101,3	103,2	106,5	105,4	105,5	106,1	105,9	105,9	105,9	105,9	105,9	105,9	106,2	106,1	105,9
<b>Transports</b>	105,6	113,9	120,4	116,7	116,6	117,8	116,5	121,9	126,8	130,7	134,8	128,9	134,3	134,7	125,0
<b>Communication</b>	96,3	94,7	91,3	91,3	87,2	88,6	88,2	88,3	83,5	84,6	84,5	84,2	83,3	83,3	86,5
<b>Loisirs et culture</b>	98,0	98,6	98,4	98,6	98,9	97,6	98,5	97,9	98,6	98,7	100,0	100,8	100,4	100,4	99,1
<b>Enseignement</b>	106,9	107,6	108,0	108,0	108,0	108,0	108,0	108,0	109,2	108,0	110,0	110,5	110,5	110,5	108,9
<b>Restaurants et Hôtels</b>	111,2	115,6	125,0	124,3	116,3	118,1	116,2	114,3	121,0	116,1	118,4	118,9	117,8	116,0	118,5
<b>Biens et services divers</b>	99,9	102,7	104,2	105,5	105,6	106,8	106,8	105,2	104,1	104,8	104,7	104,2	105,4	106,1	105,3
<b>Indice Général</b>	<b>103,0</b>	<b>105,7</b>	<b>107,2</b>	<b>107,1</b>	<b>106,3</b>	<b>105,5</b>	<b>105,6</b>	<b>104,4</b>	<b>105,1</b>	<b>105,4</b>	<b>107,1</b>	<b>107,3</b>	<b>107,8</b>	<b>107,3</b>	<b>106,3</b>

SOURCE : INS

**Tableau 19. 11:** Evolution de l'indice des prix par fonction de consommation au cours de l'année 2014 (Base 100=2011) à Ebolowa

Libellé	Année 2011	Année 2013	Janv- 14	Févr- 14	Mars-14	Avr-14	Mai- 14	Juin- 14	Juil- 14	Août- 14	Sept- 14	Oct- 14	Nov- 14	Déc- 14	Année 2014
Produits alimentaires et boissons non alcoolisées	102,4	107,4	107,8	109,0	108,0	110,6	109,0	111,8	107,8	107,6	110,5	106,5	106,4	110,4	108,8
Tabac et stupéfiants	101,7	104,7	105,9	103,6	104,4	105,5	104,8	104,1	109,2	106,0	104,0	106,1	107,5	108,1	105,9
Articles d'habillement et chaussures	98,4	96,4	93,4	93,2	93,5	96,4	95,8	95,9	96,6	97,1	97,6	98,5	98,3	97,4	96,1
Logement, eau, gaz, électricité et autres	110,4	115,9	113,3	120,1	118,2	119,2	113,1	119,4	120,0	119,5	120,1	119,6	124,7	125,1	119,4
Meubles, articles de ménage et entretien courant du foyer	103,6	106,3	107,7	107,5	106,2	107,4	106,4	106,7	106,1	107,1	106,4	105,3	105,2	105,1	106,4
Santé	99,3	98,2	93,1	92,7	92,7	93,0	94,0	93,9	93,7	93,7	93,7	97,6	97,1	97,8	94,4
Transports	100,0	103,2	106,2	101,6	101,5	99,7	99,8	99,9	116,5	116,5	116,2	119,7	121,2	119,5	109,9
Communication	99,3	94,7	95,4	93,9	95,2	94,8	93,0	96,1	93,9	94,0	94,1	94,3	93,2	95,4	94,4
Loisirs et culture	104,7	107,4	106,5	106,3	109,2	110,5	112,0	113,0	106,2	106,4	105,2	107,0	105,7	103,0	107,8
Enseignement	100,6	100,6	100,1	99,6	99,6	99,6	99,6	99,6	99,6	99,6	99,6	99,6	99,6	99,6	99,7
Restaurants et Hôtels	105,9	113,8	116,6	116,7	116,6	119,4	117,8	116,0	119,0	119,0	121,1	121,0	124,2	126,0	119,7
Biens et services divers	101,7	105,3	107,0	101,0	102,2	99,4	99,9	101,0	102,0	102,0	109,1	109,0	110,2	113,0	105,0
<b>Indice Général</b>	<b>102,8</b>	<b>106,0</b>	<b>105,8</b>	<b>106,2</b>	<b>105,7</b>	<b>106,9</b>	<b>105,4</b>	<b>107,4</b>	<b>108,2</b>	<b>108,1</b>	<b>109,5</b>	<b>108,9</b>	<b>109,8</b>	<b>111,2</b>	<b>107,8</b>

SOURCE : INS

**Tableau 19. 12:** Evolution de l'indice des prix par fonction de consommation au cours de l'année 2014 (Base 100=2011) à Buéa

Libellé	Année 2011	Année 2013	Janv-14	Févr-14	Mars-14	Avr-14	Mai-14	Juin-14	Juil-14	Août-14	Sept-14	Oct-14	Nov-14	Déc-14	Année 2014
<b>Produits alimentaires et boissons non alcoolisées</b>	102,1	102,2	103,1	104,7	104,3	102,0	102,6	102,9	104,3	105,5	105,4	106,8	106,2	107,5	104,6
<b>Tabac et stupéfiants</b>	103,8	107,9	105,5	105,5	105,7	105,6	105,7	105,7	105,6	105,6	105,5	105,1	105,0	105,2	105,5
<b>Articles d'habillement et chaussures</b>	100,6	100,5	100,4	100,5	100,4	100,4	100,4	100,4	100,4	100,4	100,4	99,8	99,6	99,5	100,2
<b>Logement, eau, gaz, électricité et autres</b>	101,2	101,0	102,3	101,2	101,4	101,1	101,0	100,8	101,1	101,1	111,2	113,1	117,6	120,3	106,0
<b>Meubles, articles de ménage et entretien</b>	101,9	102,5	102,7	102,7	103,0	102,8	102,8	102,9	102,8	102,9	102,8	100,9	100,9	101,1	102,4
<b>Santé</b>	99,8	99,5	99,5	99,5	99,6	99,5	99,5	99,5	99,5	99,5	99,5	98,6	98,8	98,7	99,3
<b>Transports</b>	108,7	117,2	117,2	117,2	117,7	117,2	117,2	117,4	123,8	123,8	123,8	124,2	124,2	124,2	120,7
<b>Communication</b>	104,5	104,7	104,6	104,6	104,6	104,6	104,6	104,6	104,6	104,6	104,3	103,0	103,0	102,8	104,2
<b>Loisirs et culture</b>	100,6	100,6	100,5	100,5	100,5	100,5	100,5	100,5	100,5	101,3	101,4	98,2	98,2	99,4	100,2
<b>Enseignement</b>	101,9	105,3	105,3	105,3	105,3	105,3	105,3	105,3	106,5	108,1	108,1	108,9	108,9	108,9	106,7
<b>Restaurants et Hôtels</b>	102,8	104,6	106,0	104,7	104,9	104,7	106,6	108,6	111,5	111,6	111,8	111,3	110,1	110,9	108,6
<b>Biens et services divers</b>	99,0	100,3	100,6	100,8	100,6	100,6	100,6	100,6	99,3	99,4	99,6	98,7	98,9	99,4	99,9
<b>Indice Général</b>	<b>102,4</b>	<b>103,8</b>	<b>104,4</b>	<b>104,6</b>	<b>104,6</b>	<b>103,7</b>	<b>104,1</b>	<b>104,4</b>	<b>105,8</b>	<b>106,3</b>	<b>107,5</b>	<b>107,8</b>	<b>108,1</b>	<b>109,0</b>	<b>105,9</b>

SOURCE : INS

**Tableau 19. 13:** Evolution mensuelle de l'indice des prix des différents groupes de produits au cours de l'année 2014 (Base 100=1993)

<b>GROUPES DE PRODUITS</b>	<b>Année-2012</b>	<b>Année-2013</b>	<b>janv-14</b>	<b>févr-14</b>	<b>mars-14</b>	<b>avr-14</b>	<b>mai-14</b>	<b>juin-14</b>	<b>juil-14</b>	<b>août-14</b>	<b>sept-14</b>	<b>oct-14</b>	<b>nov-14</b>	<b>déc-14</b>	<b>Année-2014</b>	<b>Année-2014/Année-2013</b>	<b>Année-2013/Année-2012</b>
<b>local</b>	234,6	239,6	241,3	241,2	240,7	239,9	241,3	240,6	246,3	247,0	247,9	248,0	249,6	250,8	244,6	2,1%	2,1%
<b>Importé</b>	208,2	211,9	213,1	213,3	212,9	213,0	213,4	213,5	216,4	216,3	216,0	215,3	215,8	216,3	214,6	1,3%	1,8%
<b>Energie</b>	264,0	268,3	267,9	267,3	267,5	267,1	267,3	267,9	281,8	281,4	281,5	281,8	282,1	281,6	274,6	2,3%	1,6%
<b>Produits pétroliers</b>	294,8	296,0	296,7	295,8	296,2	295,4	295,7	296,7	320,9	320,3	320,5	321,1	321,7	320,9	308,5	4,2%	0,4%
<b>Produits frais</b>	285,5	297,3	299,1	299,8	298,3	298,4	302,6	299,8	304,6	305,2	305,7	308,6	312,0	312,2	303,9	2,2%	4,1%
<b>Hors produits frais et énergie</b>	209,0	212,3	214,0	213,7	213,5	212,9	213,4	213,3	217,8	218,0	218,7	218,0	219,1	220,1	216,0	1,7%	1,6%
<b>Primaire</b>	287,2	296,8	299,6	299,7	298,6	296,9	299,0	296,3	301,6	301,9	303,7	303,3	308,5	310,7	301,7	1,6%	3,3%
<b>secondaire</b>	206,7	209,3	210,0	209,9	209,8	209,4	210,1	210,0	212,0	212,2	212,1	212,2	212,3	213,0	211,1	0,8%	1,3%
<b>Tertiaire</b>	184,0	187,1	188,7	188,4	188,2	188,2	188,8	189,2	196,3	196,7	197,5	197,2	197,8	198,2	192,9	3,1%	1,7%
<b>Durable</b>	170,7	172,7	173,5	174,1	174,1	174,7	174,5	174,6	174,6	174,6	175,4	174,9	175,4	174,7	174,6	1,1%	1,1%
<b>Non durable</b>	264,4	271,0	272,8	272,6	272,1	270,6	272,1	270,5	275,1	275,4	276,3	276,1	278,9	280,2	274,4	1,3%	2,5%
<b>Semi Durable</b>	182,6	185,0	185,8	186,0	185,7	186,0	186,8	186,7	187,3	187,2	187,3	187,3	187,6	188,8	186,9	1,0%	1,3%
<b>Services</b>	184,0	187,1	188,7	188,4	188,2	188,1	188,8	189,2	196,4	196,8	197,6	197,3	197,9	198,3	193,0	3,1%	1,7%

SOURCE : INS