

Chapitre 21 : POSTE ET TELECOMMUNICATIONS

SOMMAIRE

I.	LISTE DES GRAPHIQUES.....	319
II.	LISTE DES TABLEAUX	319
III.	PRESENTATION.....	320
IV.	METHODOLOGIE	320
V.	DEFINITIONS.....	320
VI.	SOURCES DES DONNEES	320

I. LISTE DES GRAPHIQUES

Graphique 21. 1: Evolution du nombre d'abonnés par concessionnaire de 2010 à 2015.....	321
Graphique 21. 2: Evolution du chiffre d'affaires par opérateur de téléphonie entre 2007 et 2011.....	321

II. LISTE DES TABLEAUX

Tableau 21. 1: Évolution du nombre d'abonnements et d'abonnés au téléphone fixe de 2010 à 2016.....	323
Tableau 21. 2: Évolution du nombre d'abonnés à la téléphonie mobile selon le type d'abonnement et par concessionnaire de 2011 à 2015	323
Tableau 21. 3: Evolution du nombre d'abonnés internet par type de technologie et par opérateur.....	324
Tableau 21. 4: Evolution des tarifs du téléphone fixe entre 2006 et 2010	324
Tableau 21. 5: Tarifs des communications nationales des lignes fixes filaires et CTPhone en F CFA TTC en 2014	325
Tableau 21. 6: Tarifs des communications nationales des lignes fixes filaires et CTPhone en F CFA TTC en 2014	325
Tableau 21. 7: Tarifs camtel CT phone abonnement individuel.....	326
Tableau 21. 8: Tarifs de certains services internet (en fcfa)	326
Tableau 21. 9: Evolution du parc des abonnés selon les types d'abonnement entre 2000 ET 2013	327
Tableau 21. 10: Evolution de la couverture du réseau mobile entre 2006 et 2013.....	327
Tableau 21. 11: Indicateurs infrastructurels des TIC en 2012 et 2013.....	327
Tableau 21. 12: Nombre d'employés dans le domaine postal au	328
Tableau 21. 13: Nombre d'envois de courriers express du régime intérieur et international	328
Tableau 21. 14: Indicateurs de mesure des fournitures du service postal	328

III. PRESENTATION

L'économie numérique au Cameroun est un secteur **qui** contribue à près de 5% au Produit Intérieur Brut (PIB). Le Coût des communications, couverture du réseau national en fibre optique, emplois générés par les télécommunications, les infrastructures sont autant d'éléments qui en témoignent cela. L'augmentation du nombre d'abonnés aux services de télécommunication témoigne de cette révolution dans le secteur

En effet, avec quatre opérateurs sur le marché de la téléphonie mobile, le nombre d'abonnés, le chiffre d'affaire ainsi de fournisseurs d'accès de service internet et de fournisseurs de service à valeur ajoutée n'a cessé de croître.

En ce qui concerne la couverture du réseau de téléphonie, plus de 80% des localités du pays jouissent déjà de la couverture en réseau.

L'accès à internet s'est aussi nettement amélioré ces dernières années, notamment grâce à l'exploitation progressive de la fibre optique et la diversification des outils de télécommunications à accès internet tels que les téléphones, les tablettes, les ordinateurs portables, etc. l'arrivée en 2014 du 4^{ème} opérateur de téléphonie mobile et en 2016 le réseau 4G, ainsi que les offres de plus en plus nombreuses des opérateurs contribueront certainement à améliorer les indicateurs d'accès aux TIC.

IV. METHODOLOGIE

Le Ministère des Postes et Télécommunication et l'Agence de Régulation des Télécommunications (ART) qui est une structure sous tutelle du MINPOSTEL sont des principales sources administratives de production de données statistiques du secteur des télécommunications. Ces structures fournissent à l'Institut National de la Statistique (INS) des informations sur les télécommunications à travers leur différente publication annuelle. La méthodologie de collecte des données consiste à recueillir périodiquement auprès des différents opérateurs les données relevant de leurs activités qui sont pré-compilées et transmises à l'INS.

Ainsi, l'INS s'occupe donc de faire la synthèse et la compilation de ces informations pour produire les données de ce chapitre.

V. DEFINITIONS

Internet

Internet est un réseau télématique international, conçu en 1969. Il est né du réseau militaire américain Arpanet et résultant de l'interconnexion de milliers de réseaux utilisant un protocole de communication commun. Les services Internet les plus courants sur le

marché camerounais sont : le WEB, l'hébergement des sites, la messagerie et le forum.

Les fournisseurs d'accès Internet se connectent au backbone soit directement par VSAT, soit par liaisons spécialisées. La connexion des utilisateurs s'effectue par le Réseau Téléphonique Public Commuté (RTPC) ou par liaison spécialisée radioélectrique ou filaire

LA TELEPHONIE FIXE

C'est un système de communication par câble. Il comprend des unités de raccordements distants, des centres à autonomie d'acheminement, des centres de transit (National et International) et les centres de téléphonie rurale. Les centres sont reliés par un système de transmission constitué des liaisons par faisceaux hertziens interurbains et des stations de relais et quelques liaisons par fibre optique. Les communications internationales sont assurées par des liaisons par satellite et par fibre optique SAT3.

La téléphonie mobile

La téléphonie mobile cellulaire de norme GSM est utilisée au Cameroun à travers des réseaux qui comprennent des autocommutateurs (MSC) installés à Yaoundé et Douala. Ces réseaux comprennent également des contrôleurs des stations de base, des liaisons de transmission interurbaines par faisceaux hertziens terrestres (PDH et SDH) et des liaisons par satellite.

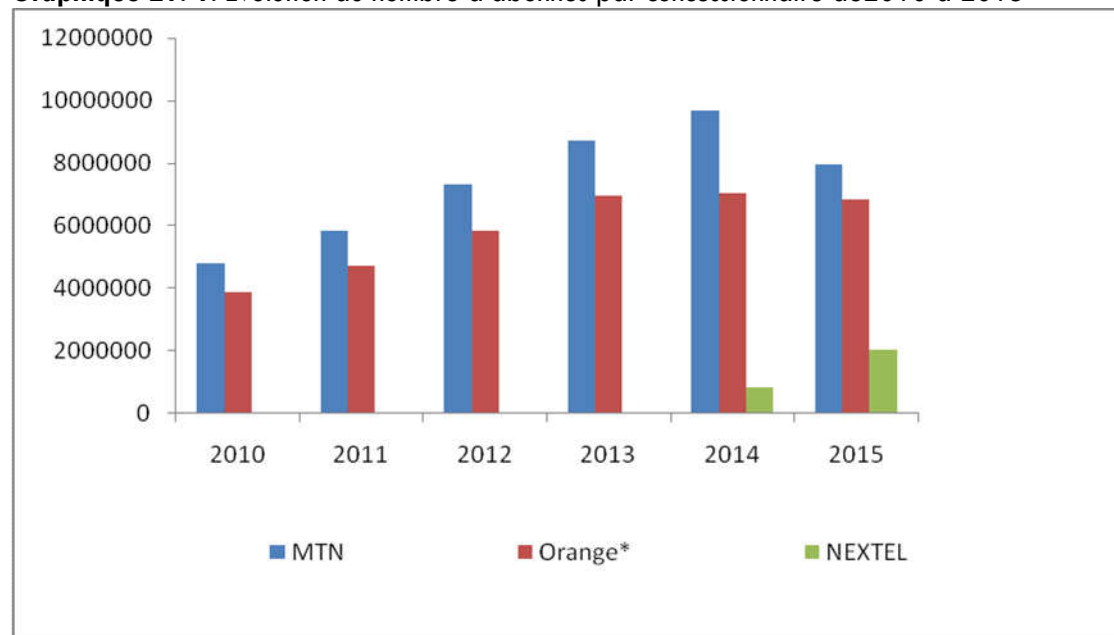
4G : est la quatrième génération des standards pour la téléphonie mobile. elle permet le « très haut débit mobile », c'est-à-dire des transmissions de données à des débits théoriques supérieurs à 100 Mbit/s, voire supérieurs à 1 Gbit/s (débit minimum défini par l'UIT pour les spécifications IMT-Advanced (en))

VI. SOURCES DES DONNEES

Les données proviennent essentiellement du MINPOSTEL, des rapports d'activités de l'Agence de Régulation des Télécommunications (ART), de CAMTEL, ORANGE et MTN.

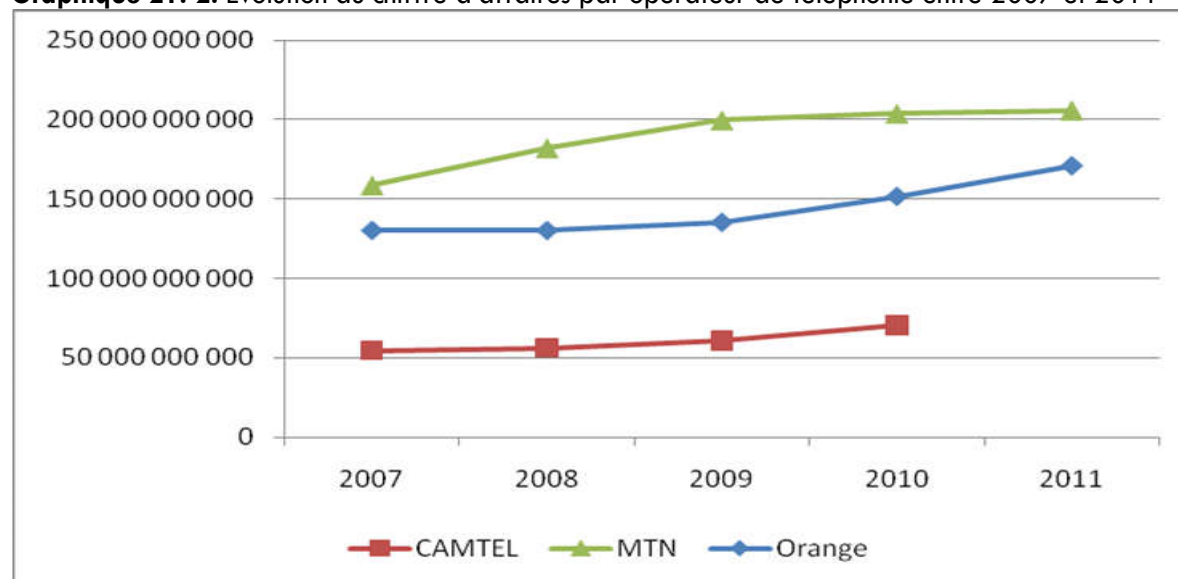
GRAPHIQUES

Graphique 21. 1: Evolution du nombre d'abonnés par concessionnaire de 2010 à 2015



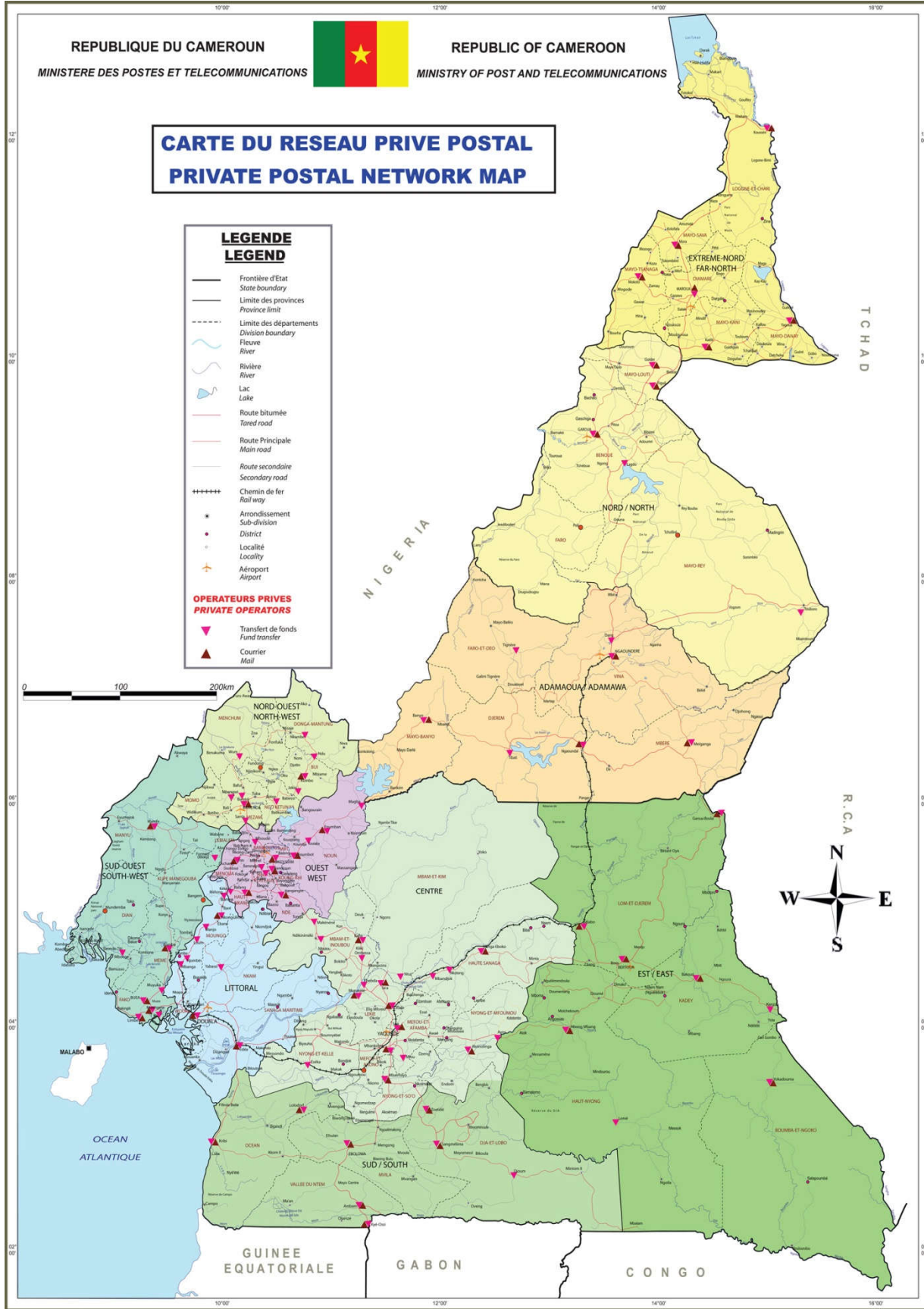
Source :ART,* : données partielles pour 2015 (Troisième trimestre)

Graphique 21. 2: Evolution du chiffre d'affaires par opérateur de téléphonie entre 2007 et 2011



Source : MINPOSTEL , ART

Figure 1: Carte du réseau privé postal



Réalisation Décembre 2007 CFIT - CEMAC R. P. 13 416 Yaoundé R.P. Cameroun - Tél./Fax : +237 22 22 70 56 Sic Fax CAMTEL : +237 22 22 18 73 Tél. : +237 77 60 47 61

Source : MINPOSTEL

TABLEAUX

Tableau 21. 1: Évolution du nombre d'abonnements et d'abonnés au téléphone fixe de 2010 à 2016

	2010	2011	2012	2013	2014	2015
Abonnements						
Abonnements au téléphone fixe filaire	65 808	88 047	67244	71421	66 166	66 223
Abonnements au Cophone (CDMA) (prepaid)	464 523	570 216	723228	...	983 927	984 058
Abonnements au Cophone (CDMA) (postpaid)	9 173	10 702	14217	...	1263	...
Total abonnements CT Phone	743 696	580 918	737445	799019	985 190	984 058
Total des abonnements fixes (filaire et CT phone)	809 504	668 965	804689	870440	1 051 356	1 050 281
Abonnés actifs						
Abonnés actifs au téléphone fixe filaire	...	60 243	55 375	71 421	66 166	66 223
Abonnés actifs au Cophone (CDMA) (prepaid)
Abonnés actifs au Cophone (CDMA) (postpaid)
Total abonnés CT Phone	...	183 339	220 844	269 702	182 798	137 959
Total des abonnés fixes (filaire et CT phone) créés	...	243 582	276 219	341 123	248 964	204 182

Source : ART

Tableau 21. 2: Évolution du nombre d'abonnés à la téléphonie mobile selon le type d'abonnement et par concessionnaire de 2011 à 2015

Opérateurs		Années	2011	2012	2013	2014	2015
MTN	Prepaid		4 746 198	5 755 849	7 259 189	8 666 604r	9 602 726
	Postpaid		45870	44 213	47 806	50 616	55 517
	Ensemble		4 792 068	5 800 062	7 306 995	8 711 220	9 658 243
Orange*	Prepaid		3 797 438r	4 623 756	5 707 840	6 794 602r	6 904 772r
	Postpaid		47 146	62 796	93 225	152 844r	120 550
	Ensemble		3 844 584r	4 686 552	5 801 065	6 947 446r	7 025 322
Nextel	Prepaid		-	-	-	-	788 770
	Postpaid		-	-	-	-	-
	Ensemble		-	-	-	-	788 770
Total des abonnés actifs				8 636 652r	10 486 614	13 108 060	15 658 666r

Source : ART, * : données partielles pour 2015 (Troisième trimestre), r= données rectifiées

Tableau 21. 3: Evolution du nombre d'abonnés internet par type de technologie et par opérateur

Opérateurs	Type de technologie	2011	2012	2013	2014	2015
CAMTEL	Internet (RTC)
	WIRELESS
	ADSL	9961	12 333	16 048	16 248	15 550
	Internet CTphone
	VSAT Internet	48
	LS internet	339	608
	SAT et Circuit loué	365
	CDMA (CDMA 1X et EVDO)		137 306**	381 236	320 159	116 130
	Total	///	///	///
MTN	WIMAX	8 050	3 352 200
	GPRS/EDGE	2 535 568	3 342 651
	Total	...	3 070	3 493	2 543 618	6 694 851
Orange*	WIMAX	1 922	...
	GPRS/EDGE	1 688 387	2 781 148
	Total	...	3 428	2 842	1 690 309	///
VIETTEL	WIMAX	-	-	-	-	...
	GPRS/EDGE	-	-	-	-	1 996 389
	Total	-	-	-	-	///
Total abonnés			///	///	///	///

Source : MINPOSTEL, ART, * données partielles pour 2015 (Troisième trimestre), **: EVDO exclu

NB : la méthodologie de collecte des données sur le nombre d'abonnés MTN à la technologie WIMAX a changé entre 2014 et 2015.

Tableau 21. 4: Evolution des tarifs du téléphone fixe entre 2006 et 2010

Rubriques	2006	2007	2008	2009	2010
Frais d'installation pour une ligne résidentielle	40 000	40 000	40 000	40 000	35 775
Frais d'entretien mensuel (TTC)	3 563	3 563	3 563	3 563	3 563
Frais d'installation pour une ligne professionnelle	40000	40 000	40 000	40 000	35 775
Frais d'entretien mensuel pour une ligne professionnelle (TTC)	3 563	3 563	3 563	3 563	3 563
Tarif d'une minute de communication interurbaine (TTC)	70	70	70	70	70
Tarif d'une minute de communication vers le réseau mobile(TTC)	145	145	145	145	145
Tarif des communications en heure creuse (de 20h-07h)	-50%	-50%	-50%	-50%	-50%
Tarif d'un appel local (TTC)	70/mn	70/mn	70/mn	70/mn	70/mn

Source : ART

Tableau 21. 5: Tarifs des communications nationales des lignes fixes filaires et CTPhone en F CFA TTC en 2014

ACCES				
Frais d'accès au réseau filaire (prix de vente de la puce)			500	
Frais de reconduction de numéro sur une puce blanche			200	
Frais d'installation d'une ligne résidentielle			30 000	
Frais d'installation d'une ligne professionnelle			75 000	
Frais d'entretien d'une ligne filaire			3 000	
Communications				
			PEAK (heure pleine)	OFF PEAK (heure creuse)
Voix	Fixe vers	Camtel	70 F/mn	35 F/mn
		Mobiles	145 F/mn	145 F/mn
	CTPhone vers	Camtel	70 F/mn	35 F/mn
		Mobiles	85 F/mn	85 F/mn
	Flottes CTPhone vers	Intra flotte	25 F/mn	25 F/mn
		Camtel	50 F/mn	25 F/mn
Mobiles		82 F/mn	82 F/mn	
SMS	CTPhone vers	CTPhone	20 /sms	20 /sms
		Mobiles	45 /sms	45 /sms
Options tarifaires voix	Flottes CTPhone vers CAMTEL		Peak	Off Peak
		Basic	70 F/mn	35 F /mn
		Fraction 30	37/30 Sec	18,5/30 Sec
		Chrono	1,3 /mn	0,65 /mn
	Flottes CTPhone vers Mobiles			
		Basic	85 F/ Sec	85 F/mn
		Fraction 30	45/30 Sec	45/30 mn
		Chrono	1,5 /Sec	1,5 / Sec

Sources : CAMTEL, 01/07/14,02/03/15.

Tableau 21. 6: Tarifs des communications nationales des lignes fixes filaires et CTPhone en F CFA TTC en 2014

Années	2011							2012						
	Tarifs appels intra régionaux en fcfa TTC/mn		Tarifs appels nationaux en fcfa TTC/mn		Appel fixe-mobile en fcfa TTC/mn	Vers serveurs internet en fcfa TTC/mn		Tarifs appels intra régionaux en fcfa TTC/mn		Tarifs appels nationaux en fcfa TTC/mn		Appel fixe-mobile en fcfa TTC/mn	Vers serveurs internet en fcfa TTC/mn	
Offres	Heures chargées	Heures creuses	Heures chargées	Heures creuses	Taux unique	Heures chargées	Heures creuses	Heures chargées	Heures creuses	Heures chargées	Heures creuses	Taux unique	Heures chargées	Heures creuses
Camtel fixe	75	35	75	35	85	10	5							

Source : ART

Tableau 21. 7: Tarifs camtel CT phone abonnement individuel

Années	2013							2014						
	Tarifs appels intra régionaux en fcfa TTC/mn		Tarifs appels nationaux en fcfa TTC/mn		Appel fixe-mobile en fcfa TTC/mn	Vers serveurs internet en fcfa TTC/mn		Tarifs appels intra régionaux en fcfa TTC/mn		Tarifs appels nationaux en fcfa TTC/mn		Appel fixe-mobile en fcfa TTC/mn	Vers serveurs internet en fcfa TTC/mn	
Offres	Heures chargées	Heures creuses	Heures chargées	Heures creuses	Taux unique	Heures chargées	Heures creuses	Heures chargées	Heures creuses	Heures chargées	Heures creuses	Taux unique	Heures chargées	Heures creuses
Camtel fixe														

Source : ART

Tableau 21. 8: Tarifs de certains services internet (en fcfa)

Accès en kbits/s	2008		2011		2012		2013	
	Frais d'étude et établissement	Redevance mensuelle sur consommation	Frais d'étude et établissement	Redevance mensuelle sur consommation	Frais d'étude et établissement	Redevance mensuelle sur consommation	Frais d'étude et établissement	Redevance mensuelle sur consommation
64	420 000	225000				
128	420 000	405000	420 000	80 000				
256	420 000	720000	420 000	430 000				
384	420 000	1012500	420 000	ND				
512	420 000	260000	420 000	1290 000				
1024	420 000	1755000	420 000	2 185 000				
1544	420 000	2160000	420 000	...				
2048	420 000	3960000	420 000	3 985 000				

Source : ART

Tableau 21. 9: Evolution du parc des abonnés selon les types d'abonnement entre 2000 ET 2013

Année	Nombre de prepaid	Nombre de postpaid	Parc d'abonnés	Taux de pénétration (%)	Taux de croissance des abonnés (%)
2000	84 827	19 657	104 484	0,66	1886,01
2001	395 972	16 283	412 488	2,62	294,79
2002	671 922	29 585	701 507	4,33	70,07
2003	1 040 571	36 380	1 076 951	6,47	53,52
2004	1 490 114	36 348	1 537 000	8,97	42,72
2005	2 081 233	59 025	2 140 248	12,15	39,25
2006	3 060 230	75 470	3 135 700	18,45	46,51
2007	4 474 768	60 823	4 535 991	26,68	44,66
2008	6 096 685	68 208	6 164 893	31,78	35,9
2009	7 931 475	72 645	8 004 120	41,26	29,8
2010
2011
2012	13 690 257	222 492	13 912 749
2013	15 464 462	247 289	15 711 751	...	12,93

Source : Données statistiques ART

Tableau 21. 10: Evolution de la couverture du réseau mobile entre 2006 et 2013

Régions	2006	2013			
	Taux de couverture	Nombre de localités	Nombre de localités non couvertes par au aucun un opérateur	Nombre de TCP ou PAN existants ou devant être aménagé en 2013	Taux de couverture
Adamaoua	25	2171	536	13	75,31
Centre	61,2	8621	1945	28	77,44
Est	32,3	2429	401	18	83,49
Extrême nord	21,1	8576	1095	24	87,23
littoral	82,8	3367	491	18	85,42
Nord	50	4170	530	18	87,29
Nord-ouest	41,9	3657	231	17	93,68
Ouest	86,5	4244	55	21	98,7
Sud	56,8	3489	1394	29	60,05
Sud-ouest	51,9	2137	475	16	77,77
Total	52,3	42861	7153	202	83,31

Source : enquête SCAN-ICT 2006, ART

Tableau 21. 11: Indicateurs infrastructurels des TIC en 2012 et 2013

Indicateurs	2012	2013
Nombre de lignes téléphoniques fixes	276219	341123
Nombre d'abonnés (entreprises, particuliers) à l'Internet fixe	137 306	381236
Nombre d'abonnement au mobile à large bande (haut débit)	6498	6335

Source: ART

Tableau 21. 12: Nombre d'employés dans le domaine postal au Cameroun en 2008 et 2012

Activités postales	Nombre d'employés	
	2008	2012
Messagerie	2.455	4.925
Transferts de fonds	2.757	5.830
Total	5.212	10.755

Source : MINPOSTEL

Tableau 21. 13: Nombre d'envois de courriers express du régime intérieur et international

Indicateurs	2009	2010	2011	2012	2013	2014
Envois du régime intérieur (en millions)	21394	20181	25258	20108	29872	27908
Envois du régime international (en millions)	15002	14371	16304	16314	17305	19680

Source : MINPOSTEL

Tableau 21. 14: Indicateurs de mesure des fournitures du service postal

Indicateurs de mesure	2012	
	Situation actuelle	Normes
Accès au service		
Pourcentage de la population sans desserte postale	35%	10%
Nombre moyen d'habitants desservis par un point de contact	65 015	43 815
Nombre moyen d'habitants desservis par un bureau de poste permanent	74.816	55.808
Nombre d'habitants pour une boîte postale (boîte aux lettres)	262	215
Superficie moyenne couverte par un point de contact (km ²)	950	773
Superficie moyenne couverte par un bureau de poste permanent (km ²)	1.147	927
Nombre moyen d'habitants desservis par 1 agent	9.500	7.500
Pourcentage de la population bénéficiant de la distribution à domicile
Pourcentage du nombre d'envois distribués par boîte
Pourcentage de bureaux pourvus de passage pour handicapés	0	100
Pourcentage de bureaux connectés à e-post	0	100
Pourcentage de réseaux interconnectés	P.m	P.m
Nombre de jours d'ouverture des services par semaine	5	5
Nombre d'heures d'ouverture par semaine	40	40
Rapidité et fiabilité		
Délai d'acheminement Yaoundé-Douala (j+1)	90%	95%
Délai d'acheminement Yaoundé-Bafoussam (j+1)	90%	95%
Délai d'acheminement Douala-Bafoussam (j+1)	90%	95%
Délai d'acheminement liaisons interrégionales (j+2)	80%	90%
Délai d'acheminement liaisons spéciales (j+2)(voir plus haut)	80%	90%
Sécurité		
Pourcentage d'envois perdus ou spoliés
Pourcentage d'établissements gardés	20	100
Pourcentage de bureaux de poste dotés de coffres forts	...	100
Pourcentage de bureaux dotés de télé surveillance	0	P.m
Pourcentage de bureaux dotés de matériel de détection des objets dangereux et de faux billets	...	P.m

Source: MINPOSTEL (Rapport de l'étude : Elaboration, mise à jour et publication des normes postales, Décembre 2012)