

Chapitre 5 : HABITAT ET CONDITIONS DE VIE

SOMMAIRE

I.	LISTE DES GRAPHIQUES	37
II.	LISTE DES TABLEAUX.....	37
III.	PRESENTATION	38
IV.	METHODOLOGIE	38
V.	SOURCES DE DOCUMENTATION.....	38

I. LISTE DES GRAPHIQUES

Graphique 5 1: Evolution de l'incidence de la pauvreté entre 2001 et 2014	39
Graphique 5 2: Evolution de la proportion des ménages propriétaires de leur logement avec titre foncier entre 2001 et 2014.....	39

II. LISTE DES TABLEAUX

Tableau 5 1: Proportion (en %) de la population habitant dans les logements avec des matériaux définitifs .	40
Tableau 5 2: Proportion (%) de la population habitant dans des logements disposant d'installations sanitaires améliorées (WC avec chasse d'eau, latrines aménagées).....	40
Tableau 5 3: Evolution du statut d'occupation des logements par région et par milieu de résidence entre 2001 et 2010	40
Tableau 5 4: Evolution de la pauvreté entre 2001 et 2014.....	41
Tableau 5 5: Evolution du pourcentage des ménages ayant accès aux commodités entre 2001et 2014.....	41
Tableau 5 6: Evolution de la proportion de la population ayant accès à une eau potable de boisson entre 2001 et 2014.....	42
Tableau 5 7: Dimensions spatiales de la pauvreté en 2014.....	42
Tableau 5 8: Principaux indicateurs de la pauvreté au Cameroun en 2014	43
Tableau 5 9: Evolution du pourcentage de ménages possédant certains biens durables selon le niveau de vie	44
Tableau 5 11: Récapitulatif des titres fonciers établis de 2005 à 2014 au Cameroun	44
Tableau 5 12: Récapitulatif des titres fonciers établis de 2008 à 2014 par région au Cameroun	44

III. PRESENTATION

Les données présentées dans ce chapitre portent sur l'évolution de quelques indicateurs liés au logement, à la pauvreté et à l'accès à certains biens et commodités nécessaires pour la vie des populations. La grande partie de ces informations sont mises à jour à partir des enquêtes ECAM (Enquête Camerounaise Auprès des Ménages).

En 2014, 13,6% de ménages sont propriétaires de leur logement avec titre foncier contre 10,3% en 2007. Les difficultés liées aux procédures d'immatriculation foncière ainsi que la pauvreté des ménages constituent les principales causes de cette lente évolution. Des efforts restent nécessaires pour sécuriser la propriété foncière aux ménages camerounais.

La pauvreté en 2014, a reculé de près de 2,4 points par rapport à 2007. Ce recul de la pauvreté est davantage perceptible dans l'amélioration de l'accès à l'eau potable. De 45,3% en 2007, la proportion de population ayant accès à l'eau potable est passée à 61,0% en 2014, soit une amélioration de 15,7 points de pourcentages.

IV. METHODOLOGIE

Certains graphiques et tableaux présentés dans ce chapitre sont intégralement issues de la documentation tandis que d'autres ont été obtenus après le traitement de quelques données collectées.

Concernant les conditions de vie et tout particulièrement la pauvreté, son seuil (pauvreté alimentaire) a été calculé en 2007 en valorisant le panier de 2001 par les prix de 2007.

Trois indicateurs de la pauvreté ont été mesurés. Il s'agit de l'incidence de la pauvreté (P0), de la profondeur de la pauvreté (notée P1) et de la sévérité de la pauvreté (notée P2).

L'indicateur le plus simple est l'indice (ou le taux) de pauvreté. Si n représente la population totale et q d'entre elles sont pauvres, c'est-à-dire qu'elles ont un niveau de consommation annuelle Y_i par adulte, inférieur au seuil de pauvreté Z (donc, si $Y_i < Z$ pour q individus), le taux de pauvreté est $P0 = q/n$. La profondeur de la pauvreté est égale à la moyenne des

écarts entre le seuil de pauvreté et le niveau de consommation des pauvres, en pourcentage du seuil de pauvreté. La sévérité de la pauvreté affecte un poids encore plus important aux plus pauvres.

V. SOURCES DE DOCUMENTATION

Les données ayant servi à l'élaboration du présent chapitre sont essentiellement issues de l'exploitation d'une part des rapports et des bases de données des Enquêtes Camerounaises Auprès des Ménages (ECAM) réalisées par l'Institut National de la Statistique en 2001, 2007, 2014 et la deuxième Enquêtes sur l'Emploi et le Secteur Informel, et d'autre part des données du MINDCAF (Cellule Informatique et des Statistiques, cellule de suivi, Direction des Affaires Foncières et Conservations).

La finalisation des du rapport principal de la 4^e édition de l'Enquête Camerounaise Auprès des Ménages, ainsi que l'Enquête à Indicateurs Multiples, qui sont actuellement en cours d'élaboration, permettront certainement de présenter dans l'édition 2015 de l'annuaire le profil actualisé de pauvreté au Cameroun, ainsi que les données actuelles sur les conditions de vie et l'habitat.

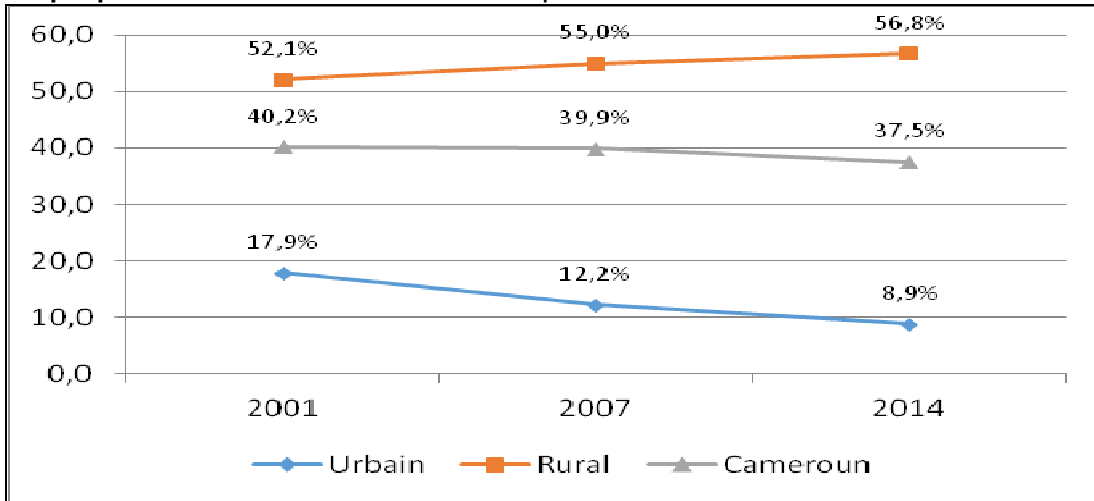
Glossaire

Incidence de la pauvreté : Il s'agit de la part de la population dont le revenu ou la consommation se situe en dessous de la ligne de pauvreté, c'est-à-dire la part de la population qui ne peut pas se permettre d'acheter le panier de produits correspondant au minimum vital.

Profondeur de la pauvreté : Cette mesure indique la distance à laquelle les ménages se trouvent de la ligne de pauvreté. Elle enregistre le déficit collectif moyen de revenu ou de consommation par rapport à la ligne de pauvreté pour l'ensemble de la population. La profondeur de la pauvreté est obtenue en faisant la somme de tous les déficits des individus en situation de pauvreté (en supposant un déficit de zéro pour les non pauvres) et en divisant le résultat par le total de la population.

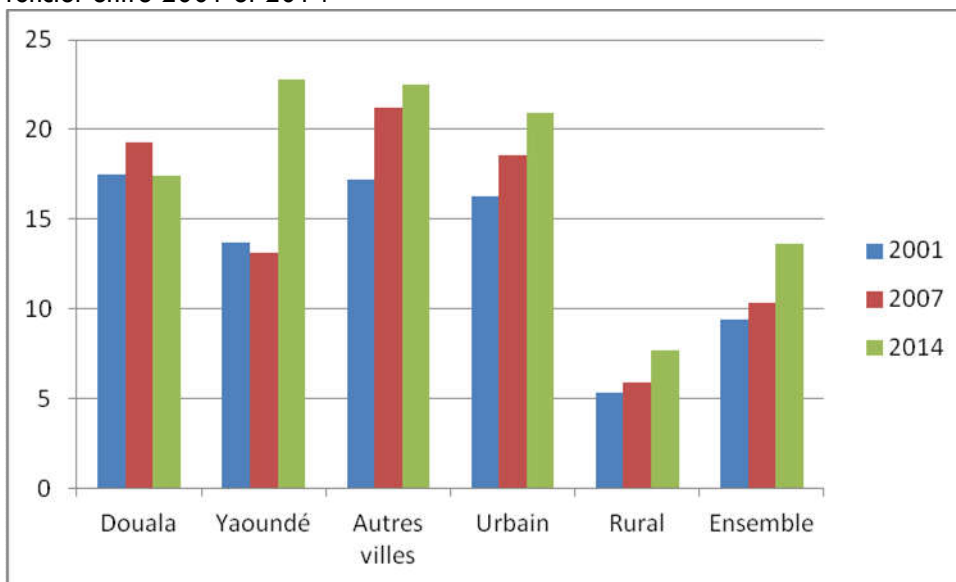
Sévérité de la pauvreté : Cet indicateur de pauvreté tient compte, non seulement de la distance séparant les pauvres de la ligne de pauvreté (l'écart de pauvreté), mais aussi de l'inégalité entre les pauvres. Elle attribue une pondération plus importante aux ménages situés à plus grande distance de la ligne de pauvreté.

Graphique 5 1: Evolution de l'incidence de la pauvreté entre 2001 et 2014



Source: INS, ECAM 2 , ECAM 3 et ECAM 4

Graphique 5 2: Evolution de la proportion des ménages propriétaires de leur logement avec titre foncier entre 2001 et 2014



Source: INS, ECAM 2 , ECAM 3 et ECAM 4

Tableau 5 1: Proportion (en %) de la population habitant dans les logements avec des matériaux définitifs

Année	2001	2007	2014
Rural	8,1	9,2	77,7
Urbain	50,1	55,4	27,4
Cameroun	22,7	25,5	49,8

Source: INS, ECAM 2 , ECAM 3 et ECAM 4

Tableau 5 2: Proportion (%) de la population habitant dans des logements disposant d'installations sanitaires améliorées (WC avec chasse d'eau, latrines aménagées)

Région	2001	2007	2014
Douala	70,6	78,0	59,8
Yaoundé	79,8	76,0	51,8
Adamaoua	47,2	24,4	52,9
Centre hormis Yaoundé	31,4	37,1	35,8
Est	33,1	13,7	24,4
Extrême-Nord	27,2	5,3	20,9
Littoral hormis Douala	58,4	53,8	53,1
Nord	27,4	6,0	35,2
Nord-Ouest	27,1	22,4	48,7
Ouest	43,5	28,0	42,3
Sud	57,5	30,9	31,2
Sud-Ouest	55,3	29,3	34,0
Milieu de résidence			
Urbain	77,3	65,7	57,6
Rural	27,4	13,1	28,8
Ensemble	44,7	31,7	40,4

Source : INS, ECAM 2 , ECAM 3 et ECAM 4

Tableau 5 3: Evolution du statut d'occupation des logements par région et par milieu de résidence entre 2001 et 2010

Régions	Propriétaires				Locataires				Logés gratuitement			
	2001	2007	2010)	2014	2001	2007	2010	2014	2001	2007	2010	2014
Douala	42,3	35,7	37,5	32,4	49,8	56,6	55,7	58,1	7,9	7,6	6,8	8,1
Yaoundé	26,7	23,6	30,4	33,1	63,5	68,5	63,5	58,8	9,8	7,9	5,4	7,2
Adamaoua	71,6	76,5	69,0	55,5	15,6	16,6	26,9	35,2	12,8	6,7	4,1	8,5
Centre hors Yaoundé	75,9	69,3	74,3	72,4	10,5	18,9	16,9	21,2	13,5	11,8	8,8	5,4
Est	73,3	75,4	71,1	65,9	17,6	17,3	23,6	22,2	9,1	7,3	4,9	11,2
Extrême-Nord	86,1	86	90,4	87,1	4	8,4	5,8	6,9	9,8	5,6	3,2	5,4
Littoral hors Douala	63,5	55,7	52,5	51,1	21	32,5	37,3	34,9	15,5	11,6	10,0	13,3
Nord	83,7	80,3	82,9	87,3	9,8	11,5	10,5	8,6	6,5	8,2	6,0	3,9
Nord-Ouest	70,8	66,5	68,1	63,7	13,9	20,1	23,0	24,4	15,3	13,3	8,8	8,3
Ouest	70,4	63,4	68,3	72,2	16,9	18,1	23,0	19,7	12,8	18,5	8,7	7,2
Sud	52,8	45,2	43,5	61,8	19,4	25,3	44,3	27,2	27,9	29,4	12,1	10,1
Sud-Ouest	30,2	33,2	36,8	37,5	44,4	49,5	50,9	47,2	25,4	17,3	12,3	13,7
Milieu de résidence												
Urbain	37,7	34,6	37,1	35,9	52,3	56	55,5	54,7	10,1	9,3	7,1	8,2
Rural	76,6	73,2	76,5	76,9	8,6	14,4	16,1	14,3	14,8	12,4	7,3	7,6
Ensemble	63,0	58,9	59,9	58,7	23,8	29,8	32,6	32,3	13,1	11,3	7,2	7,9

Source: INS, ECAM 2 , ECAM 3, EESI 2 et ECAM 3

Tableau 5 4: Evolution de la pauvreté entre 2001 et 2014

Région	Année		
	2001	2007	2014
Littoral	19,1	12,1	6,9
dont Douala	10,9	5,5	4,2
Littoral hors Douala	35,5	30,8	19,5
Centre	29,8	21,6	13,9
dont Yaoundé	13,3	5,9	5,4
Centre hors Yaoundé	48,2	41,2	30,3
Adamaoua	48,4	52,9	47,1
Est	44,0	50,4	30,0
Extrême-Nord	56,3	65,9	74,3
Nord	50,1	63,7	67,9
Nord-Ouest	52,5	51,0	55,3
Ouest	40,3	28,9	21,7
Sud	31,5	29,3	34,1
Sud-Ouest	33,8	27,5	18,2
Cameroun	40,2	39,9	37,5

Source : INS, ECAM 2, ECAM 3 et ECAM 4

Tableau 5 5: Evolution du pourcentage des ménages ayant accès aux commodités entre 2001 et 2014

Commodités	2001			2007			2014		
	Urbain	Rural	National	Urbain	Rural	National	Urbain	Rural	National
Accès à l'eau potable	61,5	29,3	40,6	75,1	27,7	45,3	86,6	47,2	64,7
Eclairage électrique	88,2	24,6	46,8	90,4	23,4	48,2	95,9	35,1	62,1
Toilettes décentes	75,2	25,4	42,8	66,4	14,2	33,6	49,4	26,7	36,8
Ramassage des ordures	46,1	1,3	17	52,1	2	20,6	45,6	22,9	33,0
Murs en matériaux définitifs	69,8	63,2	65,5	79,1	68,6	72,5	84,6	76,9	80,3
Sols en matériaux définitifs	88,4	28,2	49,2	88,3	28,5	50,6	91,0	35,8	60,3
Toits en matériaux définitifs	99,5	66,3	77,9	99,3	64,6	77,5	99,1	67,9	81,8
Possession d'un téléphone mobile	19,9	1	7,6	81,4	23,4	44,9	99,4	63,8	79,7

Source : INS, ECAM 2, ECAM 3 et ECAM 4

Tableau 5 6: Evolution de la proportion de la population ayant accès à une eau potable de boisson entre 2001 et 2014

Région	2001 (1)	2007 (2)	2014 (3)
Douala	83,7	81,6	95,9
Yaoundé	94	80,4	80,2
Adamaoua	40,1	41,8	45,5
Centre hormis Yaoundé	22,7	35,5	52,7
Est	13,2	16,8	41,6
Extrême-Nord	41,9	28,3	53,8
Littoral hormis Douala	55,0	55,0	70,8
Nord	38,2	20,6	36,9
Nord-Ouest	48,4	52,2	65,6
Ouest	28,7	28,7	49,4
Sud	32,6	35,4	47,8
Sud-Ouest	75,1	43,2	63,3
Milieu de résidence			
Urbain	86,2	75,1	85,2
Rural	31,3	27,7	44,6
Cameroun	50,5	45,3	61,0

Source : INS, ECAM 2, ECAM 3 et ECAM 4

Tableau 5 7: Dimensions spatiales de la pauvreté en 2014

	Incidence de la pauvreté (%)	Intensité de la pauvreté (%)	Sévérité de la pauvreté (%)	Répartition de la population (%)	Répartition des pauvres (%)	Dépense moyenne par équivalent-adulte (FCFA)	Rapport interquintile (Q5/Q1)
Milieu de résidence							
Douala	4,2	0,6	0,1	1,4	12,4	1 154 580	5,6
Yaoundé	5,4	1,1	0,3	1,8	12,4	1 023 633	6,0
Autre urbain	15,6	3,4	1,2	6,5	15,5	749 602	5,6
Ensemble urbain	8,9	1,8	,6	9,6	40,3	959 118	5,9
Rural	56,8	22,9	11,7	90,4	59,7	407 704	7,4
Région							
Douala	4,2	0,6	0,1	1,4	12,4	1 154 580	5,6
Yaoundé	5,4	1,1	0,3	1,8	12,4	1 023 633	6,0
Adamaoua	47,1	18,5	9,5	6,8	5,4	534 459	9,5
Centre	30,3	7,5	2,6	5,2	6,4	610 694	6,0
Est	30,0	9,3	3,9	3,1	3,9	567 078	5,9
Extrême-Nord	74,3	33,5	18,5	35,8	18,1	307 336	7,3
Littoral	19,5	4,6	1,7	1,4	2,7	616 957	4,7
Nord	67,9	27,5	13,7	20,1	11,1	349 560	6,6
Nord-Ouest	55,3	22,8	11,7	13,2	9,0	418 110	7,3
Ouest	21,7	4,5	1,4	5,1	8,8	609 302	4,8
Sud	34,1	10,0	4,0	3,0	3,3	586 987	6,7
Sud-Ouest	18,2	5,0	2,0	3,2	6,5	730 235	6,0
Total	37,5	14,4	7,2	100,0	100,0	635 345	10,1

Source : INS, ECAM 4

Tableau 5 8: Principaux indicateurs de la pauvreté au Cameroun en 2014

	Incidence de la pauvreté (%)	Intensité de la pauvreté (%)	Sévérité de la pauvreté (%)	Répartition de la population (%)	Répartition des pauvres (%)	Dépense moyenne par équivalent-adulte(FCFA)
Sexe du chef de ménage						
Masculin	38,9	15,1	7,7	79,4	76,4	624 423
Féminin	32,8	12,1	5,8	20,6	23,6	671 586
Groupe socioéconomique du chef de ménage						
Public (administration)	11,9	3,5	1,4	2	6,2	1 079 288
Entreprise publique/ organisation internationale	14,7	5,4	2,6	0,8	2,1	998 272
Privé formel	9	2,6	1,1	1,2	5	1 230 437
Informel agricole	21,6	6,7	2,9	20,5	35,6	719 363
Informel non agricole	62,8	26,1	13,7	67,2	40,1	351 571
Chômeur/inactif	28,4	9,7	4,5	8,3	10,9	772 164
Taille du ménage						
1 personne	5,4	1,1	0,4	0,6	4,2	1 519 787
2-3 personnes	17,4	5,1	2,1	6,4	13,7	909 523
4-5 personnes	29,6	10,6	5,1	19,9	25,2	657 393
6-7 personnes	38,2	14,2	7	25,1	24,7	567 043
8 personnes ou plus	55,8	23,2	12,1	48	32,2	403 862
Niveau d'instruction du chef de ménage						
Non scolarisé	66,2	28,6	15,4	46,9	26,6	355 049
Primaire	40,9	14,2	6,6	35,5	32,5	503 360
Secondaire 1 ^{er} cycle	22,7	7,7	3,6	12,2	20,1	697 109
Secondaire 2 nd cycle	13,9	4,4	2,1	4,7	12,6	885 570
Supérieur	3,3	0,9	0,3	0,7	8,2	1 464 610
Age du chef de ménage						
Moins de 30 ans	27,1	9,3	4,4	8,3	11,5	834 981
30-39 ans	32,1	12,8	6,7	22,8	26,7	694 382
40-49 ans	38	14,3	7,1	25,1	24,7	608 761
50 ans et plus	44,3	17,1	8,6	43,7	37	548 653
Total	37,5	14,4	7,2	100	100	635 345

Source : INS, ECAM 2 et ECAM 3

Tableau 5 9: Evolution du pourcentage de ménages possédant certains biens durables selon le niveau de vie

Bien	1996			2001			2007			2014		
	Pauvre	Non pauvre	Ensemble	Pauvre	Non pauvre	Ensemble	Pauvre	Non pauvre	Ensemble	Pauvre	Non pauvre	Ensemble
Bicyclette	14,1	11,5	12,5	16,7	11	12,7	17,4	7,3	10,2	14,8	5,0	7,6
Vélocycle	5,4	6,3	6	2,1	4,8	4	3,5	7	6	9,1	14,6	13,2
Automobile	0,8	7,3	4,8	0,4	5	3,6	0,1	3,6	2,6	0,1	5,7	4,2
Téléviseur	5,8	24,3	17,2	4,5	24,8	18,7	6,5	40,7	30,7	12,8	62,3	49,2
Poste radio	46,2	65,2	57,9	38,9	61,5	54,7	36,4	54,8	49,4	17,9	36,9	31,8
Réfrigérateur	2,7	18,6	12,5	1,4	13	9,5	0,4	11,2	8	0,6	20,8	15,4
Climatiseur	0,6	1,6	1,2	0,3	1,1	0,8	0	0,6	0,4	0,0	1,0	0,7
Ventilateur	4,1	21,3	14,7	3,8	22,4	16,8	1,2	22	16	1,8	28,9	21,7
Réchaud à gaz et cuisinière	4,9	24,2	16,8	2,7	26	19	1,5*	23,2*	16,8*	2,0*	42,8*	31,9*
							0,3**	7,9**	5,7**	0,6*	11,8*	8,8*

Source : INS, ECAM 2 et ECAM 3, EESI 2, EDS-MICS 2011, ECAM 4

*: réchaud à gaz

** : cuisinière

Tableau 5 10: Récapitulatif des titres fonciers établis de 2005 à 2014 au Cameroun

Années	2005	2006	2007	2008	2009	2010	2011	2012	2013	2014*	Total
Propriétaires											
Hommes	4 200	8 378	9 543	8 276	10 504	10 931	3 510	8 854	8 398	7 047	79 641
Femmes	869	1 787	2 001	1 999	2 355	2 790	1 012	2 083	2 309	2 306	19 511
Collectivités	58	117	100	103	225	246	222	149	1 226	331	2 777
Etat	13	4	20	37
Ensemble	5 127	10 282	11 644	10 378	13 084	13 967	4 744	11 099	11 937	9 704	101 966

* données provisoires

Sources: Cellule Informatique et des Statistiques, Cellule de suivi, DAF et Conservations MINDCAF

Tableau 5 11: Récapitulatif des titres fonciers établis de 2008 à 2014 par région au Cameroun

Region	2008 ^r	2009 ^r	2010 ^r	2011	2012 ^r	2013 ^r	2014	Total
Adamaoua	394	300	341	363 ^r	330	1 027	481	3 019
Centre	3 041	3 716	4 348	1 300	3 980	3 859	2 736	21 282
Est	380	308	338	403	93	250	433	2 299
Extrême Nord	581	726	918	330	1 051	1 186	944	6 014
Littoral	1 865	3 379	2 960	204	2 880	2 117	1 437	15 395
Nord	348	347	392	272	183	240	273	2 129
Nord-Ouest	970	1 092	1 077	62	712	357	476	4 879
Ouest	1 793	1 833	1 840	557	813	1 348	1 414	9 929
Sud	468	668	850	766	678	582	461	4 675
Sud-ouest	540	715	902	487	379	971	1 049	5 275
Cameroun	10 378	13 084	13 967	4 744	11 099	11 937	9 704	74 896

Sources: Cellule Informatique et des Statistiques, Cellule de suivi, DAF et Conservations MINDCAF