

Chapitre 4 : HABITAT ET CONDITIONS DE VIE

SOMMAIRE

I.	LISTE DES GRAPHIQUES	36
II.	LISTE DES TABLEAUX	36
III.	PRESENTATION	37
IV.	METHODOLOGIE ET SOURCES DE DOCUMENTATION.....	37

I. LISTE DES GRAPHIQUES

Graphique 4. 1 : Evolution de la proportion des ménages propriétaires de leur logement avec titre foncier entre 2001 et 2014.....	38
Graphique 4. 2 : Evolution du nombre de titres fonciers établis par sexe des propriétaires de 2012 à 2014	38
Graphique 4. 3 : nombre de titres fonciers établis de 2012 à 2014 par région.....	39

II. LISTE DES TABLEAUX

Tableau 4. 1 : Evolution du nombre de titres fonciers établis par région.....	40
Tableau 4. 2 : délai moyen de traitement d'un dossier technique pour l'obtention d'un titre foncier de 2012 à 2014 (en mois).....	40
Tableau 4. 3 : Proportion (en %) de la population habitant dans les logements avec des matériaux définitifs	40
Tableau 4. 4 : Proportion (%) de la population habitant dans des logements disposant d'installations sanitaires améliorées (WC avec chasse d'eau, latrines aménagées).....	40
Tableau 4. 5 : Evolution du statut d'occupation des logements par région et par milieu de résidence entre 2001 et 2014.....	41
Tableau 4. 6 : Evolution de la pauvreté entre 2001 et 2016.....	41
Tableau 4. 7 : Evolution du pourcentage des ménages ayant accès aux commodités entre 2001 et 2014.....	42
Tableau 4. 8 : Evolution de la proportion de la population ayant accès à une eau potable de boisson entre 2001 et 2014.....	42
Tableau 4. 9 : Dimensions spatiales de la pauvreté en 2014.....	43
Tableau 4. 10 : Principaux indicateurs de la pauvreté au Cameroun en 2014.....	44
Tableau 4. 11 : Evolution du pourcentage de ménages possédant certains biens durables selon le niveau de vie.....	45

III. PRESENTATION

Les données présentées dans ce chapitre portent sur l'évolution de quelques indicateurs liés au logement, à la pauvreté et à l'accès à certains biens et commodités nécessaires pour la vie des populations. La grande partie de ces informations sont mises à jour à partir des enquêtes ECAM (Enquête Camerounaise Auprès des Ménages).

En 2014, 13,6% de ménages sont propriétaires de leur logement avec titre foncier contre 10,3% en 2007. Les difficultés liées aux procédures d'immatriculation foncière ainsi que la pauvreté des ménages constituent les principales causes de cette lente évolution. Des efforts restent nécessaires pour sécuriser la propriété foncière aux ménages camerounais.

La pauvreté en 2014, a reculé de près de 2,4 points par rapport à 2007. Ce recul de la pauvreté est davantage perceptible dans l'amélioration de l'accès à l'eau potable. De 45,3% en 2007, la proportion de population ayant accès à l'eau potable est passée à 61,0% en 2014, soit une amélioration de 15,7 points de pourcentages.

IV. METHODOLOGIE ET SOURCES DE DOCUMENTATION

Trois indicateurs de la pauvreté ont été mesurés. Il s'agit de l'incidence de la pauvreté (P0), de la profondeur de la pauvreté (notée P1) et de la sévérité de la pauvreté (notée P2).

L'indicateur le plus simple est l'indice (ou le taux) de pauvreté. Il représente la proportion de la population dont le niveau de revenu est inférieur au seuil national de pauvreté. Ce seuil représente le revenu nécessaire pour satisfaire un minimum de besoins, alimentaires et non alimentaires. Pour calculer le seuil de pauvreté alimentaire, un panier de produits les plus consommés par les ménages est constitué (46 en 2014) et est valorisé aux prix du marché. Le seuil non alimentaire est plus complexe à évaluer.

Ainsi, le seuil de pauvreté s'est établi à 339 715 FCFA en 2014, contre 269 443 FCFA en 2007 et 232 547 FCFA en 2001.

La profondeur de la pauvreté est égale à la moyenne des écarts entre le seuil de pauvreté et le niveau de

consommation des pauvres, en pourcentage du seuil de pauvreté. La sévérité de la pauvreté affecte un poids encore plus important aux plus pauvres.

Les données ayant servi à l'élaboration du présent chapitre sont essentiellement issues de l'exploitation d'une part des rapports et des bases de données des Enquêtes Camerounaises Auprès des Ménages (ECAM) réalisées par l'Institut National de la Statistique en 2001, 2007, 2014 et la deuxième Enquêtes sur l'Emploi et le Secteur Informel, et d'autre part des données du Ministère des Domaines, du Cadastre et des Affaires Foncières.

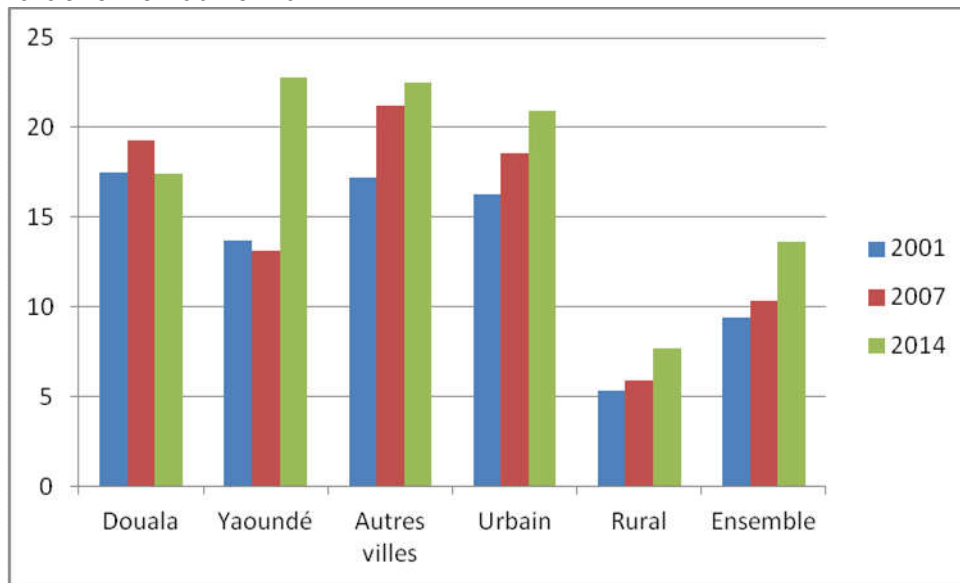
Glossaire

Incidence de la pauvreté : Il s'agit de la part de la population dont le revenu ou la consommation se situe en dessous de la ligne de pauvreté, c'est-à-dire la part de la population qui ne peut pas se permettre d'acheter le panier de produits correspondant au minimum vital.

Profondeur de la pauvreté : Cette mesure indique la distance à laquelle les ménages se trouvent de la ligne de pauvreté. Elle enregistre le déficit collectif moyen de revenu ou de consommation par rapport à la ligne de pauvreté pour l'ensemble de la population. La profondeur de la pauvreté est obtenue en faisant la somme de tous les déficits des individus en situation de pauvreté (en supposant un déficit de zéro pour les non pauvres) et en divisant le résultat par le total de la population.

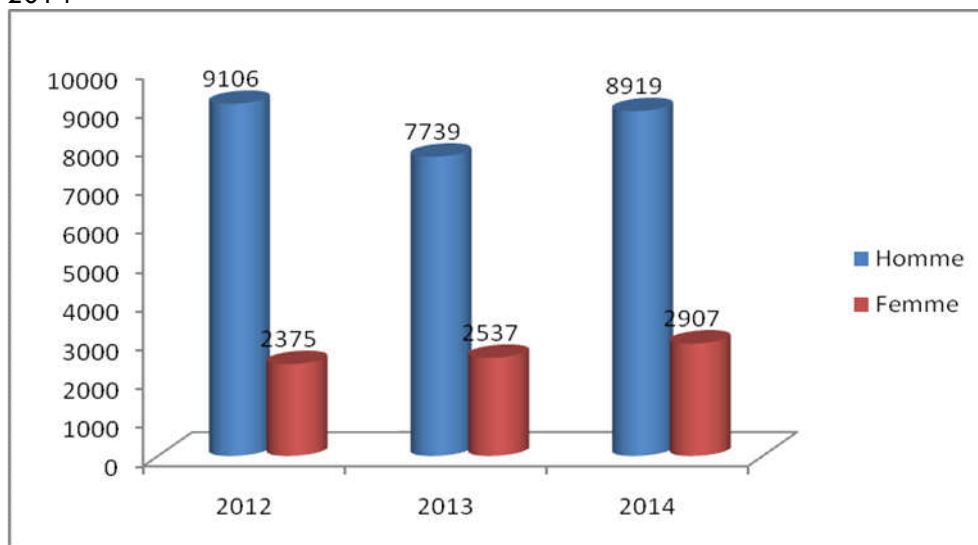
Sévérité de la pauvreté : Cet indicateur de pauvreté tient compte, non seulement de la distance séparant les pauvres de la ligne de pauvreté (l'écart de pauvreté), mais aussi de l'inégalité entre les pauvres. Elle attribue une pondération plus importante aux ménages situés à plus grande distance de la ligne de pauvreté

Graphique 4. 1 : Evolution de la proportion des ménages propriétaires de leur logement avec titre foncier entre 2001 et 2014

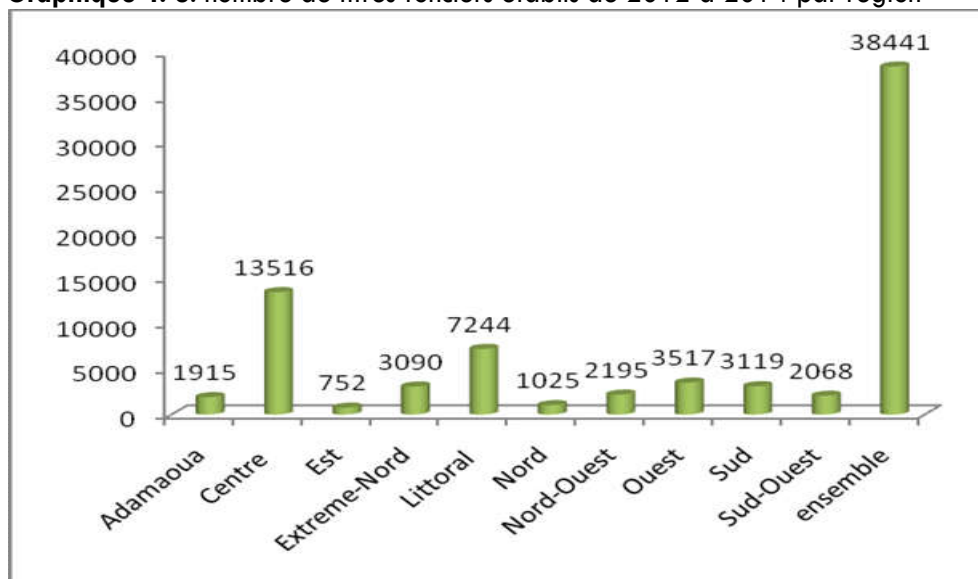


Source: INS, ECAM 2, ECAM 3 et ECAM 4

Graphique 4. 2 : Evolution du nombre de titres fonciers établis par sexe des propriétaires de 2012 à 2014



Source : MINDCAF

Graphique 4. 3: nombre de titres fonciers établis de 2012 à 2014 par région

Source : MINDCAF

TABLEAUX

1. HABITAT

Tableau 4. 1 : Evolution du nombre de titres fonciers établis par région

Régions	2012	2013	2014
Adamaoua	407	1027	481
Centre	6117	4157	4242
Est	93	232	427
Extrême-Nord	1051	1186	853
Littoral	2880	1937	2427
Nord	334	314	377
Nord-Ouest	712	420	1063
Ouest	916	737	1864
Sud	833	1825	461
Sud-Ouest	476	543	1049
ensemble	12819	12378	13244

Source : MINDCAF, annuaire statistique 2014

Tableau 4. 2: délai moyen de traitement d'un dossier technique pour l'obtention d'un titre foncier de 2012 à 2014 (en mois)

	2012	2013	2014
Adamaoua	2,6	2,4	2,2
Centre	3,4	3,4	3,4
Est	6	5	4,7
Extrême-Nord	3,3	3,3	3
Littoral	2,7	2,7	2,5
Nord	2,5	11,5	5,8
Nord-Ouest	2,7	2,5	2,3
Ouest	0,9	0,9	1,6
Sud	6	6	3,5
Sud-Ouest	2,8	2,8	2,2
Moyenne nationale	2,7	3,4	2,8

Source : MINDCAF, annuaire statistique 2014

Tableau 4. 3: Proportion (en %) de la population habitant dans les logements avec des matériaux définitifs

Année	2001	2007	2014
Rural	8,1	9,2	77,7
Urbain	50,1	55,4	27,4
Cameroun	22,7	25,5	49,8

Source: INS, ECAM 2 , ECAM 3 et ECAM 4

Tableau 4. 4: Proportion (%) de la population habitant dans des logements disposant d'installations sanitaires améliorées (WC avec chasse d'eau, latrines aménagées)

Région	2001	2007	2014
Douala	70,6	78,0	59,8
Yaoundé	79,8	76,0	51,8
Adamaoua	47,2	24,4	52,9
Centre hormis Yaoundé	31,4	37,1	35,8
Est	33,1	13,7	24,4
Extrême-Nord	27,2	5,3	20,9

Littoral hormis Douala	58,4	53,8	53,1
Nord	27,4	6,0	35,2
Nord-Ouest	27,1	22,4	48,7
Ouest	43,5	28,0	42,3
Sud	57,5	30,9	31,2
Sud-Ouest	55,3	29,3	34,0
Milieu de résidence			
Urbain	77,3	65,7	57,6
Rural	27,4	13,1	28,8
Ensemble	44,7	31,7	40,4

Source : INS, ECAM 2, ECAM 3 et ECAM 4

Tableau 4. 5: Evolution du statut d'occupation des logements par région et par milieu de résidence entre 2001 et 2014

Régions	Propriétaires				Locataires				Logés gratuitement			
	2001	2007	2010	2014	2001	2007	2010	2014	2001	2007	2010	2014
Douala	42,3	35,7	37,5	32,4	49,8	56,6	55,7	58,1	7,9	7,6	6,8	8,1
Yaoundé	26,7	23,6	30,4	33,1	63,5	68,5	63,5	58,8	9,8	7,9	5,4	7,2
Adamaoua	71,6	76,5	69,0	55,5	15,6	16,6	26,9	35,2	12,8	6,7	4,1	8,5
Centre hors Yaoundé	75,9	69,3	74,3	72,4	10,5	18,9	16,9	21,2	13,5	11,8	8,8	5,4
Est	73,3	75,4	71,1	65,9	17,6	17,3	23,6	22,2	9,1	7,3	4,9	11,2
Extreme-Nord	86,1	86	90,4	87,1	4	8,4	5,8	6,9	9,8	5,6	3,2	5,4
Littoral hors Douala	63,5	55,7	52,5	51,1	21	32,5	37,3	34,9	15,5	11,6	10,0	13,3
Nord	83,7	80,3	82,9	87,3	9,8	11,5	10,5	8,6	6,5	8,2	6,0	3,9
Nord-Ouest	70,8	66,5	68,1	63,7	13,9	20,1	23,0	24,4	15,3	13,3	8,8	8,3
Ouest	70,4	63,4	68,3	72,2	16,9	18,1	23,0	19,7	12,8	18,5	8,7	7,2
Sud	52,8	45,2	43,5	61,8	19,4	25,3	44,3	27,2	27,9	29,4	12,1	10,1
Sud-Ouest	30,2	33,2	36,8	37,5	44,4	49,5	50,9	47,2	25,4	17,3	12,3	13,7
Milieu de résidence												
Urbain	37,7	34,6	37,1	35,9	52,3	56	55,5	54,7	10,1	9,3	7,1	8,2
Rural	76,6	73,2	76,5	76,9	8,6	14,4	16,1	14,3	14,8	12,4	7,3	7,6
Ensemble	63,0	58,9	59,9	58,7	23,8	29,8	32,6	32,3	13,1	11,3	7,2	7,9

Source: INS, ECAM 2 , ECAM 3, EESI 2 et ECAM4

2. Conditions de vie

Tableau 4. 6: Evolution de la pauvreté entre 2001 et 2014

Région	Année		
	2001	2007	2014
Littoral	19,1	12,1	6,9
dont Douala	10,9	5,5	4,2
Littoral hors Douala	35,5	30,8	19,5
Centre	29,8	21,6	13,9
dont Yaoundé	13,3	5,9	5,4
Centre hors Yaoundé	48,2	41,2	30,3
Adamaoua	48,4	52,9	47,1

Est	44,0	50,4	30,0
Extrême-Nord	56,3	65,9	74,3
Nord	50,1	63,7	67,9
Nord-Ouest	52,5	51,0	55,3
Ouest	40,3	28,9	21,7
Sud	31,5	29,3	34,1
Sud-Ouest	33,8	27,5	18,2
Cameroun	40,2	39,9	37,5

Source : INS, ECAM 2, ECAM 3 et ECAM 4

Tableau 4. 7: Evolution du pourcentage des ménages ayant accès aux commodités entre 2001 et 2014

Commodités	2007			2014		
	Urbain	Rural	National	Urbain	Rural	National
Accès à l'eau potable	75,1	27,7	45,3	86,6	47,2	64,7
Eclairage électrique	90,4	23,4	48,2	95,9	35,1	62,1
Toilettes décentes	66,4	14,2	33,6	49,4	26,7	36,8
Ramassage des ordures	52,1	2	20,6	45,6	22,9	33,0
Murs en matériaux définitifs	79,1	68,6	72,5	84,6	76,9	80,3
Sols en matériaux définitifs	88,3	28,5	50,6	91,0	35,8	60,3
Toits en matériaux définitifs	99,3	64,6	77,5	99,1	67,9	81,8
Possession d'un téléphone mobile	81,4	23,4	44,9	99,4	63,8	79,7

Source : INS, ECAM 4

Tableau 4. 8: Evolution de la proportion de la population ayant accès à une eau potable de boisson entre 2001 et 2014

Région	2001 (1)	2007 (2)	2014 (3)
Douala	83,7	81,6	95,9
Yaoundé	94	80,4	80,2
Adamaoua	40,1	41,8	45,5
Centre hormis Yaoundé	22,7	35,5	52,7
Est	13,2	16,8	41,6
Extrême-Nord	41,9	28,3	53,8
Littoral hormis Douala	55,0	55,0	70,8
Nord	38,2	20,6	36,9
Nord-Ouest	48,4	52,2	65,6
Ouest	28,7	28,7	49,4
Sud	32,6	35,4	47,8
Sud-Ouest	75,1	43,2	63,3
Milieu de résidence			
Urbain	86,2	75,1	85,2
Rural	31,3	27,7	44,6
Cameroun	50,5	45,3	61,0

Source : INS, ECAM complémentaire

Tableau 4. 9: Dimensions spatiales de la pauvreté en 2014

	Incidence de la pauvreté (%)	Intensité de la pauvreté (%)	Sévérité de la pauvreté (%)	Répartition de la population (%)	Répartition des pauvres (%)	Dépense moyenne par équivalent-adulte(FCFA)	Rapport interquintile (Q5/Q1)
Milieu de résidence							
Douala	4,2	0,6	0,1	1,4	12,4	1 154 580	5,6
Yaoundé	5,4	1,1	0,3	1,8	12,4	1 023 633	6,0
Autre urbain	15,6	3,4	1,2	6,5	15,5	749 602	5,6
Ensemble urbain	8,9	1,8	,6	9,6	40,3	959 118	5,9
Rural	56,8	22,9	11,7	90,4	59,7	407 704	7,4
Région							
Douala	4,2	0,6	0,1	1,4	12,4	1 154 580	5,6
Yaoundé	5,4	1,1	0,3	1,8	12,4	1 023 633	6,0
Adamaoua	47,1	18,5	9,5	6,8	5,4	534 459	9,5
Centre	30,3	7,5	2,6	5,2	6,4	610 694	6,0
Est	30,0	9,3	3,9	3,1	3,9	567 078	5,9
Extrême-Nord	74,3	33,5	18,5	35,8	18,1	307 336	7,3
Littoral	19,5	4,6	1,7	1,4	2,7	616 957	4,7
Nord	67,9	27,5	13,7	20,1	11,1	349 560	6,6
Nord-Ouest	55,3	22,8	11,7	13,2	9,0	418 110	7,3
Ouest	21,7	4,5	1,4	5,1	8,8	609 302	4,8
Sud	34,1	10,0	4,0	3,0	3,3	586 987	6,7
Sud-Ouest	18,2	5,0	2,0	3,2	6,5	730 235	6,0
Total	37,5	14,4	7,2	100,0	100,0	635 345	10,1

Source : INS, ECAM 4

Tableau 4. 10: Principaux indicateurs de la pauvreté au Cameroun en 2014

	Incidence de la pauvreté (%)	Intensité de la pauvreté (%)	Sévérité de la pauvreté (%)	Répartition de la population (%)	Répartition des pauvres (%)	Dépense moyenne par équivalent-adulte(FCFA)
Sexe du chef de ménage						
Masculin	38,9	15,1	7,7	79,4	76,4	624 423
Féminin	32,8	12,1	5,8	20,6	23,6	671 586
Groupe socioéconomique du chef de ménage						
Public (administration)	11,9	3,5	1,4	2	6,2	1 079 288
Entreprise publique/ organisation internationale	14,7	5,4	2,6	0,8	2,1	998 272
Privé formel	9	2,6	1,1	1,2	5	1 230 437
Informel agricole	21,6	6,7	2,9	20,5	35,6	719 363
Informel non agricole	62,8	26,1	13,7	67,2	40,1	351 571
Chômeur/inactif	28,4	9,7	4,5	8,3	10,9	772 164
Taille du ménage						
1 personne	5,4	1,1	0,4	0,6	4,2	1 519 787
2-3 personnes	17,4	5,1	2,1	6,4	13,7	909 523
4-5 personnes	29,6	10,6	5,1	19,9	25,2	657 393
6-7 personnes	38,2	14,2	7	25,1	24,7	567 043
8 personnes ou plus	55,8	23,2	12,1	48	32,2	403 862
Niveau d'instruction du chef de ménage						
Non scolarisé	66,2	28,6	15,4	46,9	26,6	355 049
Primaire	40,9	14,2	6,6	35,5	32,5	503 360
Secondaire 1 ^{er} cycle	22,7	7,7	3,6	12,2	20,1	697 109
Secondaire 2 nd cycle	13,9	4,4	2,1	4,7	12,6	885 570
Supérieur	3,3	0,9	0,3	0,7	8,2	1 464 610
Age du chef de ménage						
Moins de 30 ans	27,1	9,3	4,4	8,3	11,5	834 981
30-39 ans	32,1	12,8	6,7	22,8	26,7	694 382
40-49 ans	38	14,3	7,1	25,1	24,7	608 761
50 ans et plus	44,3	17,1	8,6	43,7	37	548 653
Total	37,5	14,4	7,2	100	100	635 345

Source : INS, ECAM 2 et ECAM 3

Tableau 4. 11: Evolution du pourcentage de ménages possédant certains biens durables selon le niveau de vie

Bien	2001			2007			2014		
	Pauvre	Non pauvre	Ensemble	Pauvre	Non pauvre	Ensemble	Pauvre	Non pauvre	Ensemble
Bicyclette	16,7	11	12,7	17,4	7,3	10,2	14,8	5,0	7,6
Vélocycle	2,1	4,8	4	3,5	7	6	9,1	14,6	13,2
Automobile	0,4	5	3,6	0,1	3,6	2,6	0,1	5,7	4,2
Téléviseur	4,5	24,8	18,7	6,5	40,7	30,7	12,8	62,3	49,2
Poste radio	38,9	61,5	54,7	36,4	54,8	49,4	17,9	36,9	31,8
Réfrigérateur	1,4	13	9,5	0,4	11,2	8	0,6	20,8	15,4
Climatiseur	0,3	1,1	0,8	0	0,6	0,4	0,0	1,0	0,7
Ventilateur	3,8	22,4	16,8	1,2	22	16	1,8	28,9	21,7
Réchaud à gaz et cuisinière	2,7	26	19	1,5*	23,2*	16,8*	2,0*	42,8*	31,9*

Source : INS, ECAM 2 et ECAM 3, EESI 2, EDS-MICS 2011, ECAM 40,3**

*: réchaud à gaz

** : cuisinière